



SOS VILLAGES  
D'ENFANTS

# Aucun enfant ne devrait grandir seul

Rapport annuel 2017



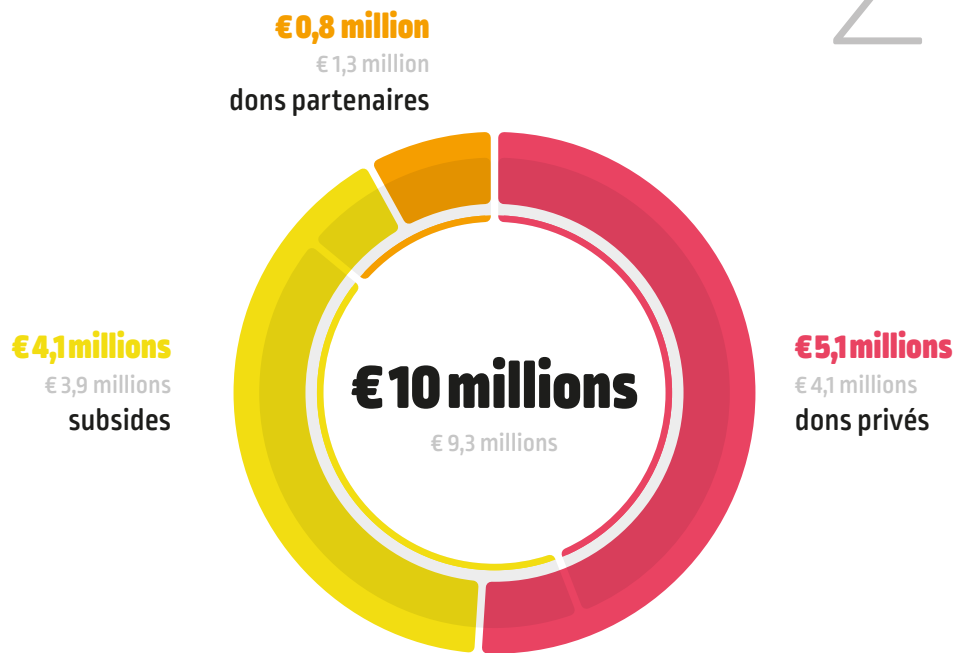
*Une petite fille se représente dans le foyer chaleureux qu'elle a retrouvé au sein de notre village d'enfants belge.*

**SOS Villages d'Enfants** 2017  
**€4,7 millions** pour l'accueil  
et l'accompagnement  
d'enfants en Belgique



**SOS Villages d'Enfants** 2017  
**€3,5 millions** pour nos  
projets dans le monde



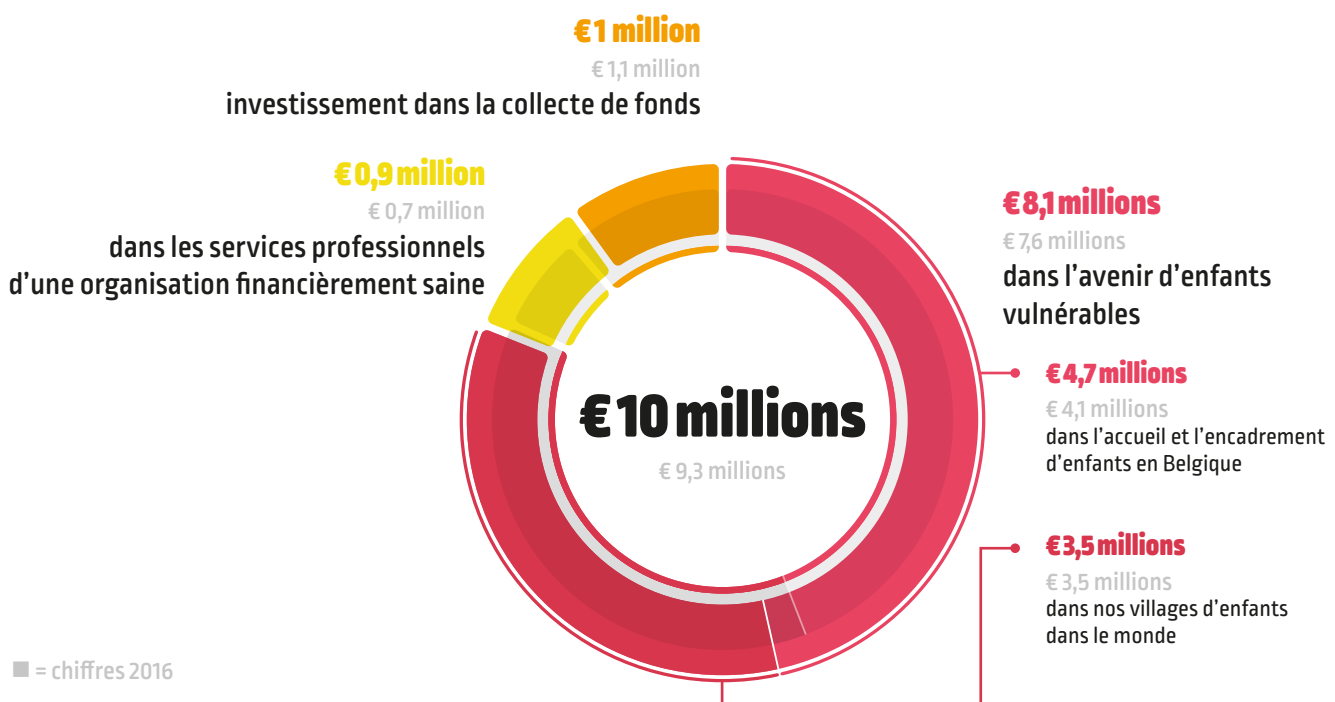


■ = chiffres 2016

## RECETTES

**2017 : 8,1 millions** d'euros investis dans l'avenir d'enfants vulnérables

## DÉPENSES



■ = chiffres 2016



SOS Villages d'Enfants Belgique ASBL 'Sous le Haut Patronage de Sa Majesté la Reine'



SOS Villages d'Enfants Belgique fait partie de la fédération 'SOS-Kinderdorf International', une organisation non gouvernementale internationale qui s'investit depuis 1949 dans la défense des droits et des besoins des enfants vulnérables. Cette organisation, active dans 135 pays dans le monde, dont la Belgique, opère de manière indépendante. Elle n'est liée à aucun courant politique ou religieux. L'asbl, agréée comme ONG par le Ministère des Affaires étrangères, est membre d'Acodev et de la Fédération des ONG. Ses projets belges sont agréés par la Fédération Wallonie-Bruxelles et par la Communauté flamande.

**SOS Villages d'Enfants Belgique**  
Rue Gachard 88/6 – 1050 Bruxelles  
T 02 538 57 38 – F 02 537 31 31  
info@sos-villages-enfants.be  
www.sos-villages-enfants.be  
www.facebook.com/SOSVillagesEnfants

**Les membres du Conseil d'Administration** de l'ASBL SOS Villages d'Enfants Belgique  
31/05/2018

**Président :**  
Bruno van Lierde

**Vice-présidents :**  
Piet Dejonghe, Aernout van der Mersch

**Administrateurs :**  
Johan Cottenie, Filiep Deforche,  
Yvan de Launoit, Alain Goldschmidt,  
Paul Leyman, Jean-Pierre Marchant,  
Filip Tanghe, Evelyne Titeca,

**Membres effectifs :**  
Les membres du Conseil d'Administration et Barbara François (Présidente honoraire), Pascale Berryer, Anne-Catherine Chevalier, Albert Fraipont, Jasmina Kuen, Rosa Maus de Rolley, Charles Ferdinand Nothomb, Ghislaine Rondeaux, Nathalie Schots van Bogaert, Kristina Ver Foley

**Directrice :**  
Hilde Boeykens

## Une bulle protectrice

Quand l'une des éducatrices du Village d'Enfants SOS Chantevent vient chercher la petite Aurélie\* après une séance de thérapie, celle-ci lui donne ce dessin. « C'est moi », dit Aurélie, « dans une bulle protectrice. Je suis en sécurité à l'intérieur. Papa est à l'extérieur, mais les éducateurs sont là pour me protéger. » C'est exactement ce que nous voulons offrir aux enfants de nos projets.



\*Nom d'emprunt pour protéger la vie privée de cette petite fille

# Table des matières

	<i>page</i>
<b>Ch1 Un foyer chaleureux pour chaque enfant</b>	<b>6</b>
• Le Care Effect	6
• Expert dans l'accueil et l'accompagnement des enfants	8
• Nos solutions	10
<b>Ch2 Nos projets dans le monde</b>	<b>12</b>
<b>Ch3 Nos projets en Belgique</b>	<b>22</b>
<b>Ch4 Merci du fond du cœur</b>	<b>28</b>
• Nos ambassadeurs	32
<b>Ch5 Rapport financier</b>	<b>34</b>
<b>Les temps forts de 2017</b>	<b>42</b>



SOS Villages d'Enfants adhère au Code éthique de l'AERF



Committed to excellence  
European Foundation for Quality Management



Bruno van Lierde et Barbara François, Président et Présidente honoraire du Conseil d'Administration.

## Aucun enfant ne devrait grandir seul!

« *Tout ceci est possible grâce à vos contributions et grâce aux équipes de SOS Villages d'Enfants* »

Chers amis de SOS Villages d'Enfants,

Pour la première fois, nous avons pu investir plus de 8 millions d'euros dans l'avenir d'enfants qui ne peuvent pas grandir auprès de leurs parents. Notre budget dépasse ainsi les 10 millions d'euros. Nos remerciements vont aux donateurs privés, particuliers et entreprises, qui nous apportent 5,8 millions d'euros à travers des dons, des legs, des parrainages et des partenariats.

Nos remerciements vont aussi aux pouvoirs publics qui nous apportent 4,1 millions d'euros :

- La Fédération Wallonie-Bruxelles pour notre Village d'Enfants SOS à Bande, le Ministère flamand du Bien-Etre, de la Santé publique et de la Famille pour notre maison Simba à Liedekerke, Fedasil et Jongerenwelzijn pour notre maison Hejmo à Kraainem.
- La Direction Générale Coopération au Développement et Aide humanitaire (DGD), la Commission Européenne et d'autres institutions pour nos projets internationaux.

Nos activités continuent d'évoluer sur tous les fronts. Je souhaiterais mettre en évidence deux points :

- Notre village d'enfants à Bande entame un grand projet de transformation pour mieux répondre aux besoins des enfants dont il a la charge, qu'ils soient en hébergement à long terme ou pris en charge en famille. Nous continuons ainsi à améliorer la qualité et l'encadrement, en collaboration étroite avec les mandants et l'administration.
- Nous veillons à ce que nos projets internationaux se déroulent dans le cadre d'une coopération efficace avec nos partenaires locaux et nos équipes sur le terrain, là où nous pouvons faire la différence, avec un impact et des résultats clairs, dans un contexte de gouvernance rigoureuse et de financement transparent.

SOS Villages d'Enfants Belgique fait partie d'une fédération mondiale qui soutient plus d'un million et demi de personnes dans 135 pays. Dans ce contexte mondial, nous sommes tous particulièrement attentifs à :

- Donner une priorité absolue à la prévention et à la sécurité des enfants contre toute forme d'abus et de violence. Nous veillons à créer un climat de tolérance zéro vis-à-vis de tout ce qui peut porter atteinte à l'intégrité des enfants afin qu'ils puissent trouver un environnement positif qui leur permette de grandir et se développer.
- Garder un lien direct et concret de coopération et de contrôle avec nos projets en Belgique et dans le monde, tout en bénéficiant de l'expérience et de l'envergure qu'apporte une organisation internationale.

Tout ceci est possible grâce à vos contributions et grâce aux équipes de SOS Villages d'Enfants que je remercie chaleureusement pour leur dévouement.

Notre engagement : tout mettre en œuvre pour offrir de vraies années d'enfance aux enfants dont nous avons la charge et pour les aider à devenir des jeunes actifs et responsables.

*Bruno van Lierde  
Président du Conseil d'administration*



1.

# Un foyer chaleureux pour chaque enfant

220 millions d'enfants dans le monde grandissent sans les soins et l'amour d'un parent ou risquent de les perdre. SOS Villages d'Enfants veille depuis 1949 à ce que ces enfants ne grandissent pas seuls. Nous leur offrons un foyer chaleureux, entourés d'adultes bienveillants, et toutes les chances de se construire un bel avenir. **C'est la mission que nous poursuivrons depuis des décennies, dans 135 pays du monde.**

## Le Care Effect

Les enfants sont toujours innocents. Ils ne choisissent jamais la situation dans laquelle ils grandissent. Ils ne sont pas responsables de leurs conditions de vie. Ils en subissent pourtant les conséquences. Et avec eux la société toute entière.

Les enfants qui ne se sont jamais sentis aimés, qui sont abandonnés, exposés à la violence et à la pauvreté ont beaucoup moins de chances de devenir des adultes responsables apportant une contribution positive à la société. Cette situation se perpétue souvent de génération en génération.

## SOS Villages d'Enfants veut briser ce cercle vicieux.





## Notre groupe-cible : 220 millions d'enfants privés de soins inconditionnels

**1 enfant sur 10** dans le monde grandit sans les soins inconditionnels d'un parent. Sur 2,2 milliards d'enfants dans le monde, 220 millions d'enfants :

1. ne grandissent pas avec leurs parents, soit parce que leurs parents sont décédés, soit parce que leurs parents, pour diverses raisons, ne sont pas en mesure de les élever.
2. grandissent dans leur famille biologique, mais leurs parents ne peuvent pas répondre à leurs besoins fondamentaux.



En Belgique également, 1 enfant sur 25 grandit dans une situation extrêmement précaire, soit environ **94 600 enfants**.

Cette situation met en péril leur sécurité, leur développement et leur avenir. En d'autres mots, cela veut dire que les enfants ne sont pas prémunis contre la violence, l'exploitation et l'abus, qu'ils n'ont pas assez à manger, qu'ils n'ont pas de toit au-dessus de leur tête et qu'ils ne peuvent aller à l'école. De plus, la science le prouve : les enfants qui grandissent sans l'amour et les soins d'un parent se développent moins bien, tant sur le plan physique que sur le plan émotionnel et cognitif.



*Nous souhaitons que chaque enfant puisse grandir dans un foyer accueillant, avec une écoute bienveillante de ses besoins, la protection de son intégrité physique et émotionnelle, des chances d'épanouissement, ainsi que des conditions de vie dignes.*

Chaque enfant y a droit, chaque enfant le mérite. Et ce sont des conditions indispensables pour grandir sainement. Donner aux enfants vulnérables une vraie famille est le meilleur investissement que puisse faire la société. Car ce qu'un enfant apprend, il le transmet. Nous appelons cela **le Care Effect**.

*Hilde Boeykens,  
Directrice*

## ...bénéficient à tous!

Ils deviennent des adultes forts et responsables qui contribuent à la société. Et plus tard, ils deviendront à leur tour des parents aimants.

*Un enfant transmet toujours  
l'amour qu'il reçoit.*

*Nous appelons cela*

# le Care Effect





# Expert dans l'accueil et l'accompagnement des enfants

SOS Villages d'Enfants a accumulé une grande expertise en matière d'accueil et d'accompagnement des enfants. Nous travaillons depuis plus de 70 ans dans 135 pays dans le monde. Notre expérience nous a appris que certains principes doivent absolument être respectés si l'on veut que les enfants deviennent des adultes autonomes. Ces principes sont au cœur de tous nos projets.

## Nous donnons aux enfants un foyer

Tous les enfants ont besoin d'une base de sécurité sur laquelle s'appuyer pour pouvoir explorer le monde. C'est sur cette base qu'ils forgent leur personnalité, qu'ils construisent leur confiance en eux et qu'ils bâtissent des relations durables. C'est le refuge vers lequel ils peuvent se tourner à tout moment et où ils peuvent être eux-mêmes. Cette base sécurisante s'établit de préférence dans un cocon familial, un endroit où les enfants se sentent chez eux.

## Nous offrons des soins inconditionnels

Un enfant a besoin que quelqu'un soit toujours là pour lui, quoi qu'il arrive. Il a besoin d'un adulte qui le soutient inconditionnellement et le guide vers la vie adulte. Idéalement, il s'agit d'un parent ou d'un membre de sa famille. Si ce n'est pas possible, cela peut être une mère ou un père SOS, un parent adoptif, un éducateur dans une maison de jeunes...

## Nous maintenons les liens familiaux

Chaque enfant appartient à une famille et c'est au sein de celle-ci qu'il grandit dans les meilleures conditions. Perdre sa famille, c'est perdre un peu de soi-même. Si les enfants ne peuvent pas grandir au sein de leur famille, nous nous efforçons néanmoins d'entretenir avec elle les meilleures relations. Et nous faisons tout pour que les frères et sœurs ne soient pas séparés.







## Nous valorisons le potentiel de chaque enfant

Chaque enfant a ses propres forces, ses propres talents. Nous identifions le potentiel de chaque enfant, nous l'aidons à développer ses forces et ses talents, nous l'encourageons à poursuivre ses rêves et nous continuons à croire en chaque enfant, même quand les choses tournent mal.

## Nous bâtissons un réseau

Les enfants ont les meilleures chances de s'épanouir quand ils sont en relation avec le monde qui les entoure. Nous veillons à ce qu'ils fassent partie de la communauté dans laquelle ils grandissent et nous les aidons à se construire un réseau de relations.

## Nous ne les lâchons pas

Nous connaissons les défis auxquels sont confrontés les jeunes adultes lorsqu'ils quittent les services de l'aide à la jeunesse. Nous ne les forçons donc pas à prendre leur envol tant qu'ils ne sont pas totalement prêts. Et quand ils sont prêts, nous leur procurons un accompagnement sur mesure, de manière à ce qu'ils trouvent leur place dans la société. Et quoi qu'il arrive, nous ne les laissons pas tomber, même lorsqu'ils sont sortis de nos projets.

« S'attaquer aux racines des problèmes donne plus de garantie d'un impact sur le long terme »

*La fédération internationale de SOS Villages d'Enfants est constamment à la recherche de manières plus efficaces pour soutenir des enfants. Notre département belge y apporte une contribution très importante. J'ai pu en être témoin au Sénégal, au Burundi et en RD Congo. Et y voir qu'effectivement, c'est très efficace.*

*Prenons l'exemple du projet au Sénégal et au Mali pour les enfants mendiants (voir page 18). Les enfants de familles pauvres y sont accueillis dans des daaras, des écoles religieuses. Traditionnellement, les enfants doivent mendier dans la rue pour supporter les frais de leur séjour. Ils vivent dans des conditions rudimentaires. Leur situation est extrêmement vulnérable et ils dépendent fortement de leur chef religieux.*

« J'ai pu constater au Sénégal, au Burundi et en RD Congo que le travail de SOS Villages d'Enfants est efficace. »

*SOS Villages d'Enfants entame le dialogue avec les chefs religieux et le fait avec beaucoup de tact. Certaines activités – par exemple la location de matériel de fête ou un restaurant de rue – forment des sources de revenus alternatives. Les enfants ne doivent donc plus mendier. SOS Villages d'Enfants renforce également les associations de femmes qui encadrent les écoles, pour que la formule d'internat soit conforme aux conditions de base et pour que les enfants puissent recevoir les soins médicaux nécessaires grâce à une caisse de maladie. Notre méthode est de nature participative : le projet investit dans la formation des chefs et leur donne une voix dans l'administration de SOS Villages d'Enfants au Sénégal. De cette manière, ils contribuent eux aussi à ce changement si important.*

*Les efforts en RD Congo et au Burundi grâce au programme 'San'go' (voir page 16) sont similaires. SOS Villages d'Enfants investit dans le « Civic Driven Change » (changement induit par les citoyens), et c'est la communauté qui fait bouger les choses. San'go travaille avec des familles vulnérables, examine leurs problèmes et analyse comment les familles et les communautés qui les entourent peuvent être renforcées.*

*De cette façon, SOS Villages d'Enfants s'attaque aux racines des problèmes des familles et des enfants vulnérables. Ce sont les familles et les communautés qui forment les programmes, et elles atteignent plus d'enfants avec moins de moyens. De cette façon, la garantie que la vulnérabilité soit éradiquée sur le long terme devient plus réelle.*

*Johan Cottenie,  
membre du Conseil d'Administration  
de SOS Villages d'Enfants Belgique*





# Nos solutions

Pour les enfants qui ont perdu ou risquent de perdre les soins parentaux

SOS Villages d'Enfants est pionnière dans l'accueil et l'accompagnement d'enfants qui ne peuvent pas grandir auprès de leurs parents. Le Village d'Enfants SOS est un modèle unique d'accueil familial basé sur des principes forts et qui est solidement implanté dans 571 communautés du monde entier. C'est de là que nous tirons notre expérience et c'est ce qui a forgé notre réputation.

Notre expertise auprès de notre groupe-cible nous enseigne que chaque enfant vivant dans un contexte familial difficile a besoin d'une solution flexible, adaptée à ses besoins spécifiques. C'est pourquoi nous continuons à innover et offrons aujourd'hui diverses solutions pour que chaque enfant grandisse dans la famille qui lui convient le mieux.

## 1. Nous renforçons les familles vulnérables

Si la famille d'origine est encore en mesure d'offrir un foyer chaleureux à ses enfants, elle reste alors, en dépit des défis qu'elle doit encore relever, le meilleur environnement pour que ses enfants puissent grandir et s'épanouir. C'est pourquoi, nous oeuvrons à consolider les familles les plus vulnérables de manière à éviter que leurs enfants ne se retrouvent seuls. D'une part en renforçant les capacités d'éducation des parents, directement ou par le biais de la communauté locale, jusqu'à ce qu'ils soient assez forts pour élever leurs enfants en bonne santé.

D'autre part, nous les aidons à briser le cercle vicieux de la pauvreté, parce que cela joue souvent un rôle important dans la désintégration des familles.

## 2. Nous proposons un accueil alternatif

Si la famille d'origine n'est pas en mesure de s'occuper des enfants, nous cherchons une solution alternative, en choisissant celle qui servira au mieux les intérêts de l'enfant. La solution peut être trouvée auprès du réseau social de la famille par exemple : les grands-parents, un oncle ou un ami intime de la famille.

Si les enfants n'ont plus personne pour prendre soin d'eux, nous leur offrons alors un nouveau foyer dans une famille SOS. Cette famille peut se composer de différentes manières : une famille de huit, de cinq ou de deux enfants ; avec une mère, un père ou un couple SOS ; des éducateurs spécialisés ou des bénévoles. L'important, c'est que ce soit un véritable foyer pour les enfants : une base sécurisante sur laquelle ils peuvent bâtir des relations durables, retrouver confiance en eux et en autrui et grandir sainement.

## 3. Une attention particulière pour les jeunes enfants et les jeunes adultes

L'expérience nous a appris que deux périodes sont primordiales dans la vie d'un enfant car elles ont un grand impact sur son avenir :

1. Dans les premières années de vie d'un enfant, nous nous attachons à lui procurer un environnement bienveillant, stable et joyeux, au sein de et en dehors du cadre familial. L'enfant peut ainsi s'attacher en toute sécurité et poser une base saine pour créer des relations fortes plus tard.
2. Lorsque les jeunes adultes quittent les services d'aide à la jeunesse, nous leur apportons un soutien supplémentaire et sur mesure, de manière à les aider à atteindre leur autonomie et à apporter une contribution positive à la société. Plus tard, une fois adulte, nous restons un soutien dans leur vie.



# Le Village d'Enfants SOS aujourd'hui : un foyer chaleureux et bien plus encore

Le monde a continué de tourner depuis que le premier Village d'Enfants SOS a vu le jour en 1949. Bien des choses ont changé dans notre société, au cours de ces septante années. Nos villages ont évolué, eux aussi : leur aspect a changé, tout comme la nature de notre accueil et de notre accompagnement.

Mais l'âme de nos villages, elle, n'a pas changé : nous croyons toujours que la meilleure solution pour un enfant est de grandir au sein d'un environnement familial, entouré d'amour et de respect. C'est pour cela qu'aujourd'hui encore, nous offrons un foyer chaleureux aux enfants livrés à eux-mêmes. Au sein d'une famille SOS à taille humaine, avec des frères et sœurs, dans le respect de leur famille d'origine.

## Quelles sont les évolutions en cours ?

### 4. Un impact supplémentaire grâce à nos partenariats et notre travail de plaidoyer

SOS Villages d'Enfants s'est spécialisée dans l'accueil et l'accompagnement des enfants. Nous agissons depuis des décennies dans 135 pays du monde, en veillant à donner aux enfants tous les atouts nécessaires pour devenir des adultes responsables.

Mais nous n'agissons pas seuls. Le cœur de notre action est la prise en charge inconditionnelle. Pour des aspects comme l'éducation, les soins médicaux et la lutte contre la pauvreté, nous collaborons de plus en plus avec des partenaires spécialisés dans ces domaines. C'est la manière la plus efficace d'opérer.

Nous savons qu'il y a aujourd'hui encore beaucoup d'enfants que nous ne pouvons pas atteindre, nous encourageons les acteurs de la société civile à trouver ensemble des solutions pour le bien-être de notre groupe-cible. Notre travail de plaidoyer et nos partenariats visent à apporter des changements positifs ayant un impact structurel sur les conditions de vie des enfants vulnérables et de leurs familles.



#### 1. Des soins sur mesure

Pour répondre aux besoins de chaque enfant, nous travaillons aujourd'hui avec quatre modèles de soins :

- L'accueil à court ou à long terme au sein d'une famille SOS,
- L'accompagnement au sein de la famille d'origine,
- L'accueil et l'accompagnement au sein de la famille élargie,
- Et de nombreuses combinaisons alternatives.



#### 2. Des mères SOS, mais aussi des parents SOS et des accompagnateurs

Le rôle d'une mère SOS peut aujourd'hui être rempli par un père SOS, un couple SOS, une famille d'accueil ou une équipe d'éducateurs, en fonction de la culture locale et du contexte.



#### 3. Une intégration dans la communauté

Nos villages d'enfants ne ressemblent pas toujours à de véritables villages. Parfois, ils sont « invisibles » et se fondent dans la communauté qui les entoure. Ainsi, ils peuvent encore mieux participer à la vie communautaire.



#### 4. Un accompagnement spécialisé et professionnel

Chaque enfant reçoit un accompagnement et un encadrement adaptés à sa propre histoire, à son passé et à ses perspectives d'avenir.



#### 5. Le point de départ d'un travail sur la communauté

Nous regardons plus loin que les frontières du village d'enfants, et nous renforçons également les familles de la communauté avoisinante, pour que les enfants ne se retrouvent jamais seuls.

## 2. SOS Villages d'Enfants dans le monde

SOS Villages d'Enfants soutient plus d'un million et demi de personnes dans 135 pays.  
En 2017, l'ONG a collecté 1,3 milliard d'euros au niveau international pour financer ses projets.



**571 villages d'enfants** dans lesquels **79 000** enfants retrouvent un foyer chaleureux

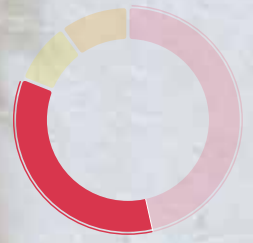
**553 programmes de renforcement de la famille** dans lesquels **492 000** enfants sont soutenus

**478 écoles** avec un enseignement de qualité pour **146 000** enfants

**77 centres médicaux** dans lesquels **893 000** soins médicaux sont prodigués

**23 programmes d'aide d'urgence** pour **317 000** familles dans le besoin





## Les projets soutenus par SOS Villages d'Enfants Belgique

En 2017, SOS Villages d'Enfants Belgique a financé huit projets en Afrique et au Moyen-Orient

### RD Congo

- Le village d'enfants à Kinshasa
- Le programme de renforcement de la famille 'Nzinga Nzinga' à Kinshasa
- Le programme de renforcement de la famille 'Sango' à Bukavu, à Walungu et à Uvira

### Burundi

- Le programme de renforcement de la famille 'Sango' à Gitega, à Cibitoke et à Muyinga

### Éthiopie

- Les programmes d'aide d'urgence contre la famine en Éthiopie

### Mali

- La réinsertion des enfants mendians à Douentza et à Mopti

### Sénégal

- Le programme de renforcement de la famille à Fatick
- La réintégration des enfants mendians à Dakar, à Kaolack et à Tambacounda

### Syrie

- Les programmes d'aide d'urgence à Tartous

### Togo

- L'hôpital Mère-Enfant à Kara





RD Congo

## Le Village d'Enfants SOS à Kinshasa

La République démocratique du Congo compte plus de cinq millions d'orphelins qui ont perdu un ou deux parents. Beaucoup sont enrôlés comme enfants-soldats, utilisés comme main-d'œuvre bon marché ou contraints à la prostitution. Ils vivent souvent dans des conditions très précaires. Avec un village d'enfants, une école et un programme de renforcement de la famille, SOS Villages d'Enfants offre à ces enfants des chances de se construire un avenir meilleur.

### Un foyer chaleureux

150 enfants grandissent dans les 15 maisons familiales du village d'enfants. Dans chaque maison familiale, une mère SOS s'occupe 24h/24 de 10 enfants. Elle tient le ménage, écoute les enfants, les câline, les gronde si nécessaire, les aide pour leurs devoirs... Elle crée pour eux un véritable foyer ! De plus, sachant que les frères et sœurs s'apportent souvent un soutien mutuel important dans les moments difficiles, nous veillons à les faire grandir dans la même famille.

### Redevenir simplement des enfants

L'histoire de ces enfants débute très souvent avec beaucoup de souffrance et de tristesse. Certains ont passé leur première année de vie sans l'amour d'un papa ou d'une maman. D'autres ont été témoins ou victimes de violences. Avec toute l'attention, les soins et l'accompagnement nécessaires, nous les aidons à surmonter ces traumatismes pour qu'ils puissent finalement tout simplement redevenir des enfants.





296

enfants fréquentent quotidiennement deux Ecoles SOS

150

enfants bénéficient chaque jour de l'amour, des soins et de l'attention des mères SOS et d'une équipe d'éducateurs

200

enfants et leur famille ont bénéficié d'un soutien intensif

33

familles sont redevenues autonomes grâce au programme de renforcement de la famille



## Des chances d'avenir

Nous voulons que les enfants deviennent des adultes autonomes et capables d'apporter une contribution positive à la société. C'est pourquoi nous donnons aux enfants toutes les chances de s'épanouir. L'enseignement est un aspect important de leur développement. Les enfants fréquentent donc tous les jours l'École SOS liée au village d'enfants, aux côtés des enfants du quartier. Et nous attachons beaucoup d'importance aux activités parascolaires comme le sport et la culture.

## Renforcer les familles avec 'Nzinga Nzinga'

Nzinga Nzinga, le mot local pour 'environnement', est le premier Programme SOS de renforcement de la famille à caractère résolument écologique. Nous aidons les familles vulnérables à briser le cercle vicieux de la pauvreté, en les aidant par exemple à monter une petite entreprise de produits recyclés ou avec des techniques agricoles modernes et écologiques. Nous améliorons parallèlement leurs conditions de vie en travaillant sur l'hygiène, la propreté des rues et l'accès à l'eau potable.

Nous n'agissons pas seuls, mais toujours avec des partenaires et la communauté locale. Nous coordonnons l'action, tandis que nos partenaires et nos bénévoles l'organisent et la mènent à bien. La communauté locale est donc au cœur même du changement.

Projet soutenu par:

**Air Climat**  
agence wallonne de l'air & du climat

## Une plateforme d'eau potable pour 30 000 personnes à Kinshasa

*Toute personne s'étant déjà rendue à Kinshasa sait que la pollution y est un véritable fléau, en particulier pour les enfants et les familles des quartiers pauvres. Cette pollution a également pour conséquence que les sources d'eau sont rares et souvent de mauvaise qualité. Cela demande donc un gros effort aux familles qui doivent parfois faire plusieurs kilomètres pour trouver un point d'eau. De plus, sans une eau saine et potable les enfants risquent de tomber malade.*

**Nzinga Nzinga** offre à présent une solution pour des milliers de familles. Une toute nouvelle plate-forme d'eau exploite 20 pompes à eau dans la région. L'impact est double :

1. *quelque 30 000 personnes disposent maintenant d'eau propre et saine;*
2. *il y a maintenant plus de temps libre pour subvenir aux autres besoins fondamentaux des enfants.*



Congo et Burundi  
**Ŝanĝo : des enfants forts pour changer le monde**



De nombreuses familles au Congo et au Burundi ne peuvent pas offrir les soins nécessaires à leurs enfants pour grandir et devenir des adultes autonomes : les enfants n'ont pas assez à manger, ne peuvent aller à l'école et sont exposés à la violence. C'est ce que nous voulons durablement changer avec 'Ŝanĝo' : accompagner les enfants, les familles et la communauté pour qu'ils puissent garantir eux-mêmes le développement sain des enfants. Parce que des enfants forts changent le monde.

'Ŝanĝo' signifie 'changement' dans la langue universelle Espéranto. En travaillant sur trois niveaux : l'enfant, la famille et la communauté, nous voulons améliorer durablement les conditions de vie des enfants vulnérables de cette génération, mais aussi ceux de la génération suivante.





2 220

familles en mesure d'offrir l'amour et les soins appropriés à leurs enfants

6 300

enfants assument leurs droits et leurs responsabilités

39

communautés protègent les intérêts des enfants et des familles vulnérables

## Nous renforçons les familles

La famille est à la base de tout. C'est à partir de là que les enfants vont grandir, s'épanouir et se construire un avenir. Si la cellule familiale n'est pas suffisamment forte, leur développement sera compromis. C'est pourquoi nous aidons les familles vulnérables à se renforcer afin qu'elles puissent offrir elles-mêmes l'amour et les soins appropriés à leurs enfants.

Nous aidons les familles à protéger leurs enfants, nous améliorons leurs conditions de vie et nous les sensibilisons aux besoins essentiels d'un enfant pour son développement.

Avec des partenaires spécialisés, nous les aidons à trouver une source de revenus durable pour qu'ils aient suffisamment de ressources pour bénéficier d'une alimentation équilibrée, de soins médicaux et pour envoyer leurs enfants à l'école. Nous suivons ensuite leur évolution grâce à un plan individuel de développement familial.

## Nous donnons de la force aux enfants et aux jeunes

Nous faisons également un travail de conscientisation auprès des enfants et des jeunes. Nous travaillons avec eux sur leurs droits et leurs responsabilités et nous les encourageons à donner eux-mêmes une orientation à leur vie. Ils sont ainsi plus forts face à des phénomènes comme le travail des enfants, la maltraitance et l'exploitation. Nous croyons dans le potentiel de chaque enfant et nous les aidons à développer leurs talents et leurs compétences pour qu'ils soient forts et autonomes dans leur vie future. Ils pourront ainsi, à leur tour, mettre au monde une génération d'enfants forts.



## Nous investissons dans des communautés engagées et actives

Avec les associations et les pouvoirs locaux, nous développons un réseau social de soutien pour les familles vulnérables. Ce sont eux qui planifient et exécutent les activités susmentionnées. Ainsi, c'est la communauté elle-même qui assure le changement. C'est la meilleure garantie pour un impact durable sur la vie des enfants.



**Belgique**

partenaire du développement



## Sénégal et Mali La réinsertion des enfants mendiants

Si vous vous promenez à Dakar, vous ne manquerez pas de remarquer les enfants qui mendient partout dans la ville. Ce sont souvent des talibés : les élèves d'une daara, une école religieuse dans laquelle les enfants vivent en internat. Nous allons encadrer ces enfants en vue d'améliorer leurs conditions de vie de manière structurelle.

*Une famille est  
le meilleur endroit pour  
qu'un enfant puisse  
grandir sereinement*

De nombreuses familles sénégalaises et maliennes vivent dans des conditions très difficiles, au point que certaines ne peuvent plus envoyer leurs enfants à l'école ou même leur donner suffisamment à manger. Dans l'espoir de leur donner une vie meilleure, beaucoup confient leurs enfants à une daara, une école religieuse. Beaucoup de ces écoles font du bon travail, mais certaines se trouvent dans une telle pauvreté que les enfants doivent mendier dans la rue. Ils y courent alors de grands dangers : maladie, violence, exploitation... Ils représentent également des cibles faciles pour les groupes armés qui les enlèvent afin de les entraîner dans leur lutte radicale.

### **Une source de revenus durable pour les daaras**

De nombreuses daaras se sont rendues compte que cela ne pouvait plus continuer ainsi et ont très bien accueilli le soutien de SOS Villages d'Enfants. Nous cherchons ensemble une source alternative de revenus pour que les enfants ne doivent plus mendier et qu'ils puissent grandir dans de meilleures conditions. Nous avons déjà enregistré de très bons résultats avec un projet pilote : l'ouverture d'un cybercafé.

### **Un pont vers une éducation formelle**

Parallèlement aux cours de religion, nous dispensons également aux enfants une éducation formelle pour qu'ils apprennent aussi le français et reçoivent des formations qui leur permettent d'entrer par la suite sur le marché du travail. Nous leur offrons ainsi des chances de se construire un avenir meilleur.

### **Construire un réseau social durable**

Nous construisons avec la communauté un réseau de personnes de confiance qui soutiennent les enfants. Nous rassemblons ceux qui souhaitent soutenir des enfants vulnérables et nous renforçons leur capacité d'action, de sorte qu'ils puissent, à terme, prendre eux-mêmes soin de ces enfants. Nous partons également de là pour construire des familles de soutien, auprès desquelles les enfants peuvent se rendre une ou deux fois par semaine pour un repas chaud, des soins et un câlin.

### **Enregistrement auprès de l'Etat**

Beaucoup de ces enfants n'ont aucun document et ne sont enregistrés auprès d'aucune autorité. Cela signifie également qu'ils n'ont pas de droits civils. Nous entamons les démarches nécessaires et nous veillons à ce que tous les enfants que nous accompagnons soient enregistrés auprès de l'État.



1 500

enfants mendians ont vu leurs conditions de vie s'améliorer significativement

1 189

enfants apprennent à lire et à écrire

111

enfants ont pu réintégrer leur famille

32

daaras investissent dans des conditions de vie meilleures pour les enfants



### Consolider le respect des droits des enfants

En étroite collaboration avec les autorités locales et les chefs religieux, nous encourageons la communauté à assumer la responsabilité des talibés. Notre objectif vise à ce que les droits fondamentaux de ces enfants et l'application de ces droits soient respectés.

### Ensemble, avec la communauté

SOS Villages d'Enfants ne travaille jamais seule, mais s'appuie toujours sur les forces qui sont déjà présentes au sein de la communauté locale.



Deux exemples : Ibrahima est enseignant. Après son travail, il vient donner des cours de mathématiques et de français dans une daara. En collaboration avec le Ministère de l'Enseignement, SOS Villages d'Enfants intègre un programme d'enseignement supplémentaire pour les talibés. Sinon, dans la daara, ils n'étudient que la religion. Cette association de femmes, quant à elle, s'engage à prendre soin des enfants et à laver leurs vêtements.



### Les talibés au Sénégal et au Mali : leur histoire en quelques mots

#### Une école de campagne dans un environnement protecteur

Le mot talibé, qui signifie 'élève d'une daara', est apparu au 19e siècle, lorsque la religion islamique s'est répandue dans la région. Une daara est une école où l'on enseigne le Coran.

La plupart des daaras ont été fondées à la campagne. Leurs élèves étaient alors les enfants du village. Ils aidaient le marabout, le maître de la daara, à cultiver le sol et le revenu agricole permettait au marabout d'assurer l'entretien de l'école et des élèves.

Contrairement à aujourd'hui, les enfants étaient rarement loin de leur famille. Demander l'aumône faisait partie de leur éducation, mais restait une activité marginale destinée à apprendre aux enfants la patience et l'humilité.

#### L'exploitation des enfants en pleine ville

C'est avec l'exode rural des années 1980 et 1990 que de nombreuses écoles religieuses ont changé de nature. N'ayant plus de terres à cultiver, elles dépendaient presque entièrement des aumônes comme source de revenus.

Avec la pauvreté de la plupart des écoles, les conditions de vie des talibés se détériorèrent considérablement. Ils furent de plus en plus négligés, jusqu'à se retrouver dans la situation actuelle : l'exploitation de dizaines de milliers d'enfants qui doivent chaque jour mendier dans la rue et n'ont plus guère de perspectives d'avenir.

Il faut souligner que toutes les daaras n'ont pas évolué dans le même sens. Il y a encore aujourd'hui beaucoup d'écoles religieuses qui font du bon travail où les enfants ne sont pas contraints à la mendicité et bénéficient d'une bonne éducation. Le mot talibé n'est donc pas synonyme d'enfant mendiant.



Le présent projet est financé avec le soutien de l'Union européenne



Togo  
**L'Hôpital Mère-Enfant SOS  
 de Kara**

Beaucoup de mères et d'enfants de Kara n'ont pas accès aux soins de santé, si bien qu'un enfant sur douze décède avant l'âge de cinq ans. SOS Villages d'Enfants veut changer les choses avec l'Hôpital Mère-Enfant.

*Notre premier souci : mener à bien la grossesse pour la mère comme pour l'enfant*

**Faire reculer la mortalité infantile**

L'Hôpital Mère-Enfant SOS propose des soins médicaux de qualité à un prix abordable à la population de Kara, avec un savoir-faire spécifique dans la lutte contre la mortalité infantile, qui consiste à faire reculer la malnutrition ou d'autres causes de mortalité des enfants, telles que la pneumonie, la rougeole, la malaria ou la diarrhée.

**Encadrer les grossesses**

L'hôpital est également spécialisé dans l'encadrement des femmes enceintes, avec en priorité le souci de mener à bien la grossesse tant pour la mère que pour l'enfant. Le personnel de l'hôpital suit de très près les femmes enceintes et les grossesses à risque et peut, si nécessaire, pratiquer des césariennes.

**Mieux vaut prévenir que guérir**

L'hôpital accorde aussi beaucoup d'importance à la lutte contre la malnutrition et organise des séances d'information sur l'alimentation. SOS veille également, en collaboration avec les pouvoirs publics, à la vaccination des enfants des environs. C'est important car de telles mesures de prévention peuvent éviter bien des souffrances.

7 200 consultations médicales	3 800 femmes et enfants vaccinés
1 200 naissances	173 césariennes pratiquées



**Un pont médical avec Sint-Augustinus**

L'Hôpital Mère-Enfant SOS est soutenu par l'hôpital belge Sint-Augustinus de Wilrijk. Grâce à son réseau et ses actions, l'hôpital belge apporte non seulement son soutien financier, mais renforce aussi les compétences médicales du personnel local.

Plusieurs fois par an, des équipes de Sint-Augustinus effectuent des missions à Kara pour donner des formations, améliorer les services et consolider l'infrastructure de l'hôpital togolais. Leur dernière mission a ainsi été portée sur l'opération d'hernies inguinales et ombilicales. Ce type d'interventions n'avait pas encore été réalisé à Kara.

En deux semaines, l'équipe de Sint-Augustinus a effectué 50 opérations, en donnant des responsabilités croissantes à leurs collègues togolais. L'équipe de l'hôpital mère-enfant peut maintenant faire des opérations en toute autonomie. C'est ainsi que s'est établi un véritable pont de connaissances médicales entre les deux hôpitaux.

**Toujours plus efficace grâce à BCG**

Notre partenaire durable BCG aide l'hôpital à améliorer son efficacité et ses revenus locaux grâce à des analyses de terrain ciblées. Cela permet à l'hôpital de rendre ses services encore plus accessibles aux familles les plus vulnérables.



Syrie

## Aide d'urgence: SOS n'abandonne pas les enfants et les familles

Après plus de sept ans de guerre, les violences continuent sans relâche en Syrie. Nos collaborateurs y sont restés durant toute cette période, poursuivant leur travail dans des circonstances très difficiles, même à Alep. SOS Villages d'Enfants n'abandonnera, ni aujourd'hui, ni demain, les enfants et les familles en Syrie.



### Réunir les familles

Nos collègues syriens accueillent dans trois centres d'accueil temporaire des enfants qui ont dû fuir leur maison et ont ainsi perdu le contact avec leurs parents ou leur famille. Nous leur offrons un refuge où ils sont protégés des risques encourus dans la rue. Nous partons parallèlement à la recherche de leurs parents ou de membres de leur famille car nous voulons les réunir le plus vite possible.

### Vivre pleinement leur vie d'enfant

Nous considérons qu'il est essentiel que les enfants qui grandissent actuellement en Syrie vivent autre chose que la guerre. C'est pourquoi nous nous attachons à leur procurer des espaces dédiés à leurs besoins et une éducation. Nos collaborateurs et bénévoles offrent ainsi des centres d'accueil de jour, des animations et un soutien psychologique à 6 130 enfants. En collaboration avec Unicef et quelques organisations locales, SOS Villages d'Enfants redonne accès à l'école à quelque 2 000 enfants. Ces enfants ont ainsi l'occasion de redevenir simplement des enfants et d'envisager un bel avenir en dépit de la guerre.

297

enfants réunis avec leur famille

6 130

enfants accueillis dans des espaces qui leur sont dédiés

2 030

enfants ayant accès à l'enseignement

201

enfants non accompagnés accueillis dans trois centres d'accueil temporaire

### Survivre

Compte tenu des immenses besoins dans ce pays, nos collaborateurs sur place procurent également une aide d'urgence sous la forme d'alimentation, d'eau potable et de soins médicaux. Nous opérons essentiellement à Damas, à Tartous et à Alep, où les enfants et les familles doivent se battre pour survivre.

### Continuer à travailler malgré des conditions extrêmes

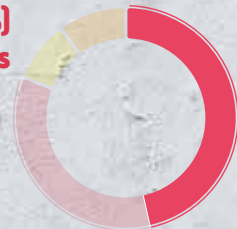
Les conditions extrêmes en Syrie constituent un énorme défi. Nos collaborateurs sur place doivent continuellement se réorganiser pour pouvoir prodiguer leurs soins. Évacuer la population lorsque les bombardements se rapprochent, se déplacer lorsque leur refuge est bombardé, offrir leur aide aux personnes qui en ont le plus besoin. Nous adaptons nos projets toute l'année en fonction de la sécurité et des besoins des enfants et des familles.



Le présent projet à Tartous est financé avec le soutien de l'Union européenne

# 3. Nos projets en Belgique

€ 4,7 millions (47%)  
investis



Nous sommes surtout connus pour nos actions en Afrique, en Asie et en Amérique latine. Mais ce que l'on sait moins, c'est que nous avons déjà à notre actif 45 années de projets en Belgique (et dans beaucoup d'autres pays d'Europe). En effet, chez nous aussi, il y a des enfants qui ne peuvent pas grandir au sein d'une famille aimante.



*Respecter les enfants,  
c'est les considérer comme  
des personnes à part entière*



## Expert dans l'encadrement des enfants qui ne peuvent pas grandir au sein de leur famille

SOS Villages d'Enfants a accumulé au cours des 70 dernières années un grand savoir-faire en matière d'accueil et d'éducation d'enfants qui ne peuvent pas grandir au sein de leur famille biologique. Ce savoir-faire se traduit par une vision pédagogique qui constitue le fil conducteur de nos projets belges.

### « Chaque enfant grandit et s'épanouit différemment »

SOS a une conception de l'enfance dans laquelle chaque enfant crée activement son propre épanouissement et lui donne forme par l'interaction avec son environnement : les adultes, les autres enfants, l'espace physique... Cet environnement est déterminant pour son épanouissement, mais en même temps, c'est l'enfant lui-même qui donne forme à cet environnement.

### « Chaque enfant grandit et s'épanouit dans une famille »

Chaque enfant appartient à une famille et grandit de préférence au sein de celle-ci. C'est pourquoi SOS travaille avec les parents et les enfants pour résoudre les difficultés de la famille, pour qu'un retour à la maison puisse se faire rapidement. Cela va de pair avec un encadrement intensif.

Accueillir les enfants à long terme dans une famille SOS est une option que nous prenons en considération uniquement lorsque tous les autres recours sont épuisés. Nous offrons alors aux enfants un nouveau foyer, fondé sur des relations durables et où les enfants bénéficient d'une base solide pour se construire un avenir.

### « Chaque enfant grandit et s'épanouit dans l'amour »

Les enfants ne peuvent se développer pleinement s'ils ne se sentent pas aimés et acceptés. C'est la base de leur confiance en autrui et en eux-mêmes. Tous les parents dans nos projets aiment leurs enfants. Encore faut-il qu'ils puissent l'exprimer, avec toute l'attention nécessaire pour répondre à leurs besoins et à leurs attentes.

### « Chaque enfant grandit et s'épanouit dans la sécurité et la protection »

Les enfants dont la sécurité physique et émotionnelle n'est pas garantie au sein de leur propre famille trouvent chez SOS un environnement qui les protège de toutes sortes d'agressions, un environnement dans lequel ils se sentent en sécurité et où ils retrouvent la sérénité.

La situation familiale est parfois telle que les enfants perdent toute confiance dans les adultes. D'autres perdent confiance en eux. En leur montrant qu'il peut en être autrement, nous leur offrons une expérience qui leur permet de revoir leur vision des liens familiaux.

### « Chaque enfant grandit et s'épanouit dans le respect »

Respecter les enfants, c'est avant tout les considérer comme des personnes à part entière. C'est-à-dire les écouter, leur demander leur avis et prendre au sérieux leurs besoins et leurs désirs. Nous les encourageons à participer activement aux décisions qui ont un impact sur leur vie au quotidien.

Nous appliquons une discipline démocratique, qui n'est pas basée sur un système de punitions et de récompenses, mais sur une écoute et des conseils attentifs, le respect mutuel et une égalité fondamentale entre enfants et adultes.

*Nicolina Jorissen,  
Conseillère pédagogique*

↓ Notre impact et nos actions en Belgique :

## En Belgique, grâce à votre soutien :

- 49 enfants retrouvent la chaleur d'un foyer au sein du Village d'Enfants SOS Chantevent (Mache-en-Famenne).
- 8 enfants retrouvent la sécurité d'un foyer dans la maison Simba (Liedekerke).
- 9 jeunes se préparent à un bel avenir dans notre maison Hejmo (Kraainem)
- 4 jeunes adultes sont accueillis et accompagnés à l'Olivier
- 180 jeunes contribuent à faire évoluer l'aide à la jeunesse de demain





## Le Village d'Enfants SOS Chantevent

En Belgique aussi, des enfants n'ont pas toujours la chance de grandir dans un environnement familial sain. Lorsque la sécurité physique et émotionnelle d'un enfant est compromise, il se peut qu'une solution d'accueil alternatif doive être envisagée. Le Village d'Enfants SOS Chantevent offre ainsi un nouveau foyer à 43 enfants.

### Un foyer chaleureux

Le Village d'Enfants SOS Chantevent (près de Marche-en-Famenne) accueille des enfants dans un environnement familial. Notre premier souci est d'assurer la sécurité physique et émotionnelle des enfants. Mais nous leur offrons également un foyer chaleureux.

En collaboration avec :



FÉDÉRATION  
WALLONIE-BRUXELLES

l'aide à la jeunesse

### Adapté à chaque enfant

Nous voulons offrir à chaque enfant les soins et le soutien les plus adaptés. C'est pourquoi nous proposons diverses formes d'accueil et d'accompagnement :

- L'accueil à long terme dans une famille SOS, avec une équipe d'éducateurs permanents
- L'accueil à court terme dans une famille SOS, avec une équipe d'éducateurs et un soutien familial intensif
- Des logements en semi-autonomie sont disponibles pour des jeunes de plus de 14 ans
- Un soutien familial intensif dans le contexte familial, sans accueil alternatif

Il existe une solution adaptée à chaque situation et à chaque enfant.

### Un encadrement pédagogique professionnel

Une équipe de spécialistes veille au bon développement des enfants. Toutes ces personnes travaillent sur base d'une **vision pédagogique** claire. Chaque enfant reçoit ainsi le soutien qui lui convient le mieux.

### La famille biologique reste importante

Si la situation le permet, les enfants gardent le contact avec leur **famille biologique**. C'est important pour qu'ils puissent bien comprendre la raison de leur séjour au village d'enfants. La famille est toujours une base sur laquelle construire, donc plus cette base est stable et aimante, mieux c'est pour l'enfant. Et si la situation familiale évolue positivement, nous veillons alors à ce que les enfants puissent réintégrer en toute sécurité la cellule familiale.

### Garder les frères et sœurs ensemble

**Les frères et sœurs** se soutiennent souvent dans les moments difficiles. C'est pourquoi nous veillons autant que possible à ce qu'ils puissent grandir dans la même famille. Grâce à la thérapie et à un accompagnement, nous travaillons également intensivement à la relation entre frères et sœurs. Ils partagent un passé et peuvent donc être d'un grand soutien les uns pour les autres. Et quand ils sont plus âgés, ils sont souvent la dernière famille qu'ils ont encore les uns pour les autres.





## Sur le chemin de l'indépendance

Conformément à la loi, les jeunes doivent quitter leur institution sociale – et donc également le village d'enfants – à l'âge de dix-huit ans. Mais, à dix-huit ans, il n'est pas évident d'aller vivre seul, de se prendre en charge et de construire son avenir.

C'est pourquoi nous préparons les enfants à être indépendants dès leur plus jeune âge. Dès l'âge de quatorze ans, les jeunes peuvent choisir de vivre en semi-autonomie dans le village d'enfants. De cette façon, ils peuvent acquérir beaucoup d'expérience : gérer leur argent de poche, cuisiner et manger sainement ensemble, prendre un rendez-vous chez le médecin. En les impliquant autant que possible dans les choix qui influencent leur vie quotidienne, nous leur apprenons très tôt à prendre leur vie en main.

## Après leur dix-huitième anniversaire

Les jeunes qui ne se sentent pas encore prêts à vivre seuls à dix-huit ans peuvent encore séjourner un temps à 'l'Olivier', une Maison de jeunes SOS à Hologne (Marche-en-Famenne). Quatre jeunes y vivent dans des studios individuels et y bénéficient encore du soutien d'un éducateur. Le but est de travailler ensemble sur un projet de vie. L'Olivier est également ouvert aux jeunes qui ne viennent pas du village d'enfants mais qui ont besoin de ce type de soutien. Une fois adulte, ils sont toujours les bienvenus chez nous pour des conseils, s'ils ont des difficultés ou tout simplement s'ils veulent partager leurs succès. Nous ne les laissons pas seuls après leur dix-huitième anniversaire.



## Au revoir, Steve

Le 4 mai 2018, nous avons dû dire au revoir à Steve, décédé à dix-neuf ans des suites d'un cancer. Steve est arrivé très jeune dans le Village d'Enfants SOS Chantevent. Il n'avait pas encore trois ans.

Une situation familiale compliquée, plus de possibilité de retourner chez ses parents. Un chouette garçon, toujours présent, proche de tout le monde, plein de charme, beaucoup/ trop d'énergie, beaucoup d'amour à donner !

Il avait 8 ans quand il a appris qu'il était atteint de leucémie. Nos collaborateurs dans le Village d'Enfants SOS Chantevent ont alors décidé de garder Steve chez eux et de lui procurer des soins intensifs. Pendant 8 ans, l'équipe de la maison familiale SOS 'Les Noisetters' a pris soin de lui, comme le ferait une vraie famille. Ils sont restés à ses côtés à l'hôpital, lorsqu'il ne pouvait pas aller à l'école, lorsqu'il se réveillait apeuré.

Son enterrement a eu lieu le lundi 7 mai. Heureusement, il n'était pas seul : nos collègues qui ont pris soin de lui pendant toutes ces années, étaient présents. Les enfants avec qui il a grandi dans le village d'enfants également. Leur hommage à Steve était touchant.

Au revoir, Steve,  
tu vas nous manquer.



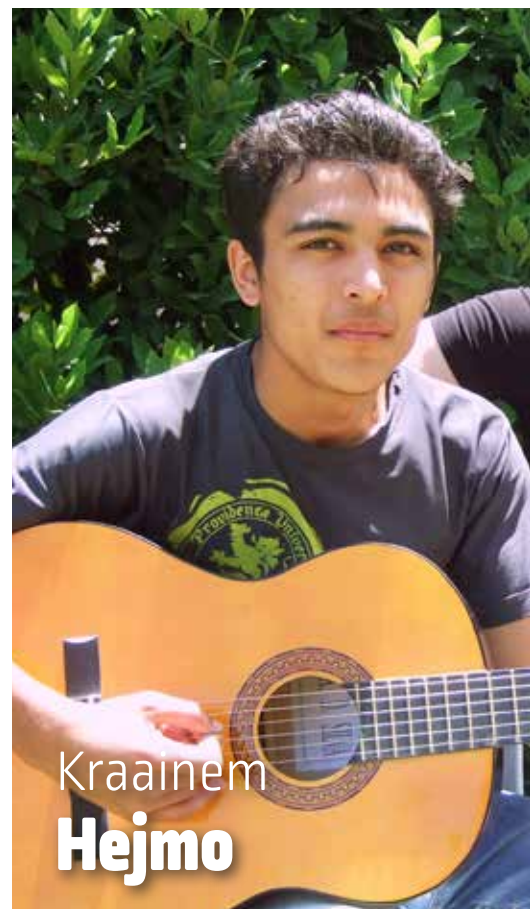
## Liedekerke **La maison Simba**

La maison Simba est un projet d'accueil et d'accompagnement à petite échelle pour des familles qui traversent des situations difficiles. Les enfants y retrouvent la chaleur et la sécurité d'un foyer, tandis que les parents disposent de l'espace nécessaire pour résoudre leurs problèmes avec l'aide de l'équipe de la maison Simba.

La maison Simba accueille temporairement (un à deux ans) des enfants qui vivent des situations familiales problématiques. L'accueil se déroule toujours en étroite concertation avec les parents et le secteur de l'Aide à la jeunesse. Un maximum de huit enfants entre zéro et douze ans peuvent souffler un peu dans un cadre familial de petite taille. Leur quotidien n'est pas différent de celui d'une famille ordinaire : aller à l'école, manger et se laver, jouer et passer du bon temps ensemble. Chaque enfant bénéficie d'un soutien individuel en fonction de ses besoins spécifiques et de sa situation.

Les parents, de leur côté, bénéficient d'un soutien intensif pour travailler sur les circonstances qui ont donné lieu à ce placement. Tous les éléments qui conditionnent leur rôle de parent et l'éducation qu'ils donnent à leurs enfants sont pris en compte. Ensemble, nous recherchons des solutions pour améliorer la situation et pour restaurer durablement les relations au sein de la famille, afin que les enfants puissent réintégrer le plus vite possible un foyer sécurisant. Si nécessaire, les familles peuvent encore être encadrées au-delà de la période d'accueil de l'enfant.

*En collaboration avec :*



## Kraainem **Hejmo**

Suite à la crise des réfugiés, plus de 5000 mineurs étrangers non-accompagnés sont arrivés en Belgique en 2015. Pour 150 de ces enfants les plus vulnérables, le gouvernement voulait offrir un accueil à taille humaine avec un accompagnement intensif.

### **Un foyer chaleureux**

Ainsi, neuf jeunes ont retrouvé un foyer chaleureux dans notre maison d'accueil Hejmo, à Kraainem. Pour que les enfants se sentent réellement à la maison, il est important de se limiter à un petit nombre. Nous pouvons ainsi leur offrir un accueil familial avec une attention particulière pour chacun d'eux et des chambres colorées et personnalisées.

### **L'accent est mis sur les fratries**

Dans les moments difficiles, les frères et sœurs représentent un soutien important les uns pour les autres. D'autant plus s'ils ont récemment perdu leurs parents. SOS Villages d'Enfants veut donc absolument éviter de nouvelles ruptures dans la structure familiale. La Maison Hejmo met particulièrement l'accent sur les enfants qui arrivent ici avec un frère ou une



sœur. Ce n'est pas si évident. Par manque de place, il est souvent impossible pour les milieux d'accueil de prendre en charge plusieurs enfants en même temps.

## Résilience et développement

SOS Villages d'Enfants croit fortement dans la résilience des enfants : la capacité à se reconstruire malgré les épreuves traversées. Les enfants ont ainsi l'opportunité de s'exprimer et de se développer au travers de divers moyens d'expression (le chant, l'écriture, la peinture, la danse, le sport...).

La diversité de moyens d'expression les aide à donner une place à leur passé et à pouvoir se tourner vers l'avenir. Les enfants reçoivent un accompagnement approprié pour gérer, par exemple, certains événements qu'ils ont vécus.

En collaboration avec :



# Les jeunes et l'aide à la jeunesse

Les jeunes qui grandissent dans l'aide à la jeunesse doivent vivre en autonomie dès l'âge de 18 ans. Et cela ne se passe pas toujours comme prévu. En partant de l'environnement et des expériences des jeunes eux-

mêmes, SOS Villages d'Enfants veut apporter une amélioration structurelle à l'encadrement des enfants et des jeunes de l'aide à la jeunesse. SOS Villages d'Enfants ne fait pas cela seul, mais en étroite coopération avec divers acteurs de l'aide à la jeunesse en Belgique.



## Une étude comme point de départ

SOS Villages d'Enfants a pris le temps d'écouter et d'interroger ces jeunes en long et en large et sans a priori. De cette façon, la voix des jeunes a été traduite en chiffres et structurée.

### « Nous sommes des jeunes comme les autres, malgré nos parcours particuliers »

Il ressort de ces chiffres que les jeunes ont un grand souhait : grandir avec autant de possibilités que tous les autres jeunes.

Grandir dans un endroit où ils peuvent se sentir chez eux, où ils peuvent être eux-mêmes, où ils peuvent être jeunes, avec des

personnes qui les entourent et qui sont inconditionnellement là pour eux, qui croient en eux et qui ne les considèrent pas comme des jeunes à problème avec un dossier. Et qui ne les lâchent pas brutalement lorsqu'ils ont 18 ans, mais qui font encore un bout de chemin avec eux pour qu'ils puissent voler de leurs propres ailes.

## Actions

Avec notre partenaire Cachet asbl et divers acteurs de l'aide à la jeunesse, nous voulons examiner le système d'accueil et d'accompagnement actuel. Non seulement pour regarder ce dont ils ont besoin lorsqu'ils quittent le foyer, mais également pour oser regarder ce qui peut être fait dès qu'ils entrent dans l'aide à la jeunesse.

En partant des conclusions de la recherche susmentionnée, SOS Villages d'Enfants travaille aujourd'hui sur trois actions concrètes :

1. Nous accompagnons les institutions dans le développement des talents de 'leurs' jeunes. De cette façon, nous renforçons leur croyance en leurs propres capacités et nous les encourageons à découvrir, à reconnaître et à développer des talents.
2. Nous soutenons les institutions dans le renforcement du « sentiment d'appartenance » au sein de leurs institutions. Avec les enfants et les jeunes, nous recherchons des éléments qui peuvent transformer leur institution en vraie maison.
3. Nous construisons une alternative à la « distance professionnelle », un principe que de nombreux aidants utilisent comme standard dans les soins aux jeunes, mais qui, à notre avis, rend plus difficile le bien-être et le développement des enfants. Nous défendons résolument la « proximité professionnelle » comme alternative.



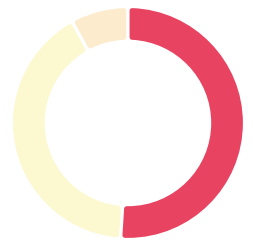
# 4. Merci du fond du cœur!



Jour après jour, SOS Villages d'Enfants agit en faveur des enfants livrés à eux-mêmes. Nous ne pouvons le faire qu'avec le soutien incroyable de nombreux parrains et marraines, de donateurs, des pouvoirs publics, d'entreprises, d'associations et de bénévoles. C'est grâce à vos efforts que notre rêve prend forme : un foyer chaleureux et un avenir pour chaque enfant.



€5,1 millions (51%)  
de revenus issus  
de dons privés



# Merci ...



à nos **donateurs** pour leurs précieux dons, grands ou petits, qui nous permettent de réaliser chaque année nos objectifs.

aux **enfants, écoles** et **associations** qui demandent au pays tout entier de se mobiliser pour les soutenir et ainsi soutenir les enfants de nos projets.



aux **sportifs**, qui, grâce à leurs prestations, ne travaillent pas uniquement leur physique, mais contribuent également à construire un foyer chaleureux pour les enfants.



Une pensée particulière pour toutes les généreuses personnes qui reprennent SOS Villages d'Enfants dans leur testament et qui, même après leur vie, continuent à faire la différence pour les enfants dans le besoin.

à nos **bénévoles** et **collaborateurs**, qui, avec leur enthousiasme sans bornes, constituent le pivot de notre organisation.



Merci ...

€4,1 millions (41%)  
de revenus issus de subsides



## Un partenaire innovant du gouvernement

Partout dans le monde, nous partons du principe que le gouvernement est le principal responsable de la prise en charge des enfants vulnérables. SOS se présente comme un partenaire qualitatif et innovant.

### Les pouvoirs publics qui soutiennent les projets SOS en Belgique

En Belgique, le Village d'Enfants SOS Chantevent est depuis des années agréé et subventionné par la Fédération Wallonie-Bruxelles. La Maison Simba a été officiellement agréée en 2013 par le Ministère flamand du bien-être, de la santé publique et de la famille (avec à la clé un subventionnement partiel). La Maison Hejmo est subventionnée par Fedasil et par Jongerenwelzijn.



FÉDÉRATION  
WALLONIE-BRUXELLES



### Les pouvoirs publics qui soutiennent les projets SOS dans le monde

La Direction générale Coopération au développement et Aide humanitaire (DGD) apporte un soutien considérable à SOS Villages d'Enfants. En 2017, la DGD a financé nos programmes de renforcement de la famille au Burundi et au Congo. Nous recevons en outre une contribution importante de la Commission européenne pour la réalisation de nos projets au Sénégal, au Mali et en Syrie. L'Agence wallonne de l'air et du climat (AWAC) finance 'Nzinga Nzinga' à Kinshasa, Wallonie-Bruxelles International finance Sanço et nos projets au Sénégal et au Mali. Le Service Public de Wallonie a soutenu notre programme d'aide d'urgence en Éthiopie. Enfin, nous bénéficions également d'un soutien financier de la commune de Oud-Heverlee.

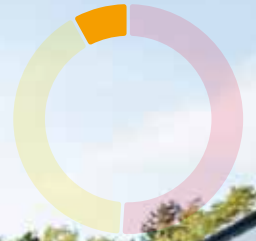


Ces fondations méritent elles aussi un grand merci :

- The Bennink Foundation
- Fonds Jean Praet
- Association des Autrichiens en Belgique
- Fondation Claude Beckers
- La Fondation Roi Baudouin

Merci ...

€0,8 million (8%) de revenus issus de partenariats avec les entreprises



# Un win-win avec le monde des entreprises

La Fondation ENGIE soutient la rénovation de notre village d'enfants en Belgique et a également organisé une 'Journée énergie' dans le village d'enfants, pour sensibiliser les enfants sur le sujet.



ALLEN & OVERY

SOS Villages d'Enfants croit fermement au pouvoir des entreprises. Ensemble, nous construisons des partenariats durables avec un impact positif pour chaque partie et pour la société. Parce que les enfants sont notre avenir.



117 enfants réfugiés apprennent à jouer d'un instrument de musique grâce à 'Sound of Home', une collaboration entre SOS Villages d'Enfants et le Klarafestival.



Brussels Airport a transformé un moment d'attente en un moment ludique pour toute la famille grâce à notre aire de jeux.

The Bennink Foundation





## Nos ambassadeurs

### ↓ Kim Clijsters

Kim Clijsters est particulièrement intéressée par nos actions en Belgique. Elle est très sensible et défend le droit qu'à chaque enfant d'avoir une famille protectrice..  
« J'adore les enfants et je trouve très important qu'ils puissent grandir dans une famille où ils se sentent en sécurité. Ils doivent avoir toutes les chances et tout le soutien nécessaire pour devenir des adultes forts. »



### → Gabriel Rios

Gabriel Rios est l'un de nos ambassadeurs depuis quelques années. C'est surtout en raison de ses expériences personnelles que Gabriel a décidé de devenir ambassadeur SOS.

Gabriel : « J'ai grandi à Puerto Rico. Beaucoup d'enfants vivent dans la rue là-bas. J'ai vu ce que cela signifie pour un enfant de ne pas avoir de maison, d'adultes sur lesquels il peut compter en cas de difficultés. SOS Villages d'Enfants est donc une ONG très importante pour moi, car elle donne une maison et un avenir à des enfants démunis. »

### ← Kim Gevaert

Kim Gevaert nous aide depuis 2007 à sensibiliser le public à l'action de SOS Villages d'Enfants. Elle a de bonnes raisons : « J'ai eu la chance de grandir dans un foyer heureux. Tant d'enfants dans le monde n'ont pas cette chance, n'ont personne qui les aime ou les soutient de manière inconditionnelle ».

Outre son titre d'ambassadrice, Kim est aussi depuis des années marraine de Pascal, qui vit au Village d'Enfants SOS à Bukavu, en RD Congo.







### ← Ronny Mosuse

Ronny Mosuse fut le tout premier ambassadeur de SOS Villages d'Enfants. Il écrit avec nous l'histoire de SOS depuis 2005 déjà. Ronny a grandi lui-même dans une structure pour enfants.

Ronny : « SOS Villages d'Enfants donne aux enfants ce dont j'ai rêvé toute mon enfance : une mère qui est là quand quelque chose ne va pas, qui vous console quand vous êtes triste, qui vous prend dans ses bras quand vous avez besoin d'être protégé. »



### ↑ Jacques Borlée

Jacques Borlée est devenu ambassadeur officiel de SOS Villages d'Enfants en 2015. Son lien avec SOS existait déjà depuis quelques années. Jacques est né à Stanleyville (aujourd'hui Kisangani). Il a quitté son pays natal avec ses parents à l'âge de trois ans. Il n'était pas retourné au Congo jusqu'en 2013, lorsqu'il est parti avec SOS pour visiter notre village d'enfants à Kinshasa. Ce retour au Congo a été pour lui le facteur déclencheur pour s'engager comme ambassadeur SOS en 2015.

Il a depuis lors monté un programme d'athlétisme au village d'enfants de Kinshasa et participe depuis quelques années avec ses enfants à la course Acerta Brussels Ekiden au profit de SOS Villages d'Enfants.



### ↑ Vincent Kompany

Vincent Kompany est ambassadeur de SOS Villages d'Enfants Belgique depuis 2006 et de SOS international depuis 2014. Il entretient des liens étroits avec le Village d'Enfants SOS de Kinshasa, un projet dans son pays d'origine, la RD Congo. Il l'a visité plusieurs fois et a assisté en 2012 à l'ouverture officielle du village d'enfants. « J'ai pu voir le travail accompli par SOS en divers endroits du monde. Ils aident les enfants vulnérables que le reste du monde semble avoir oublié. Et pour chacun d'entre eux, SOS fait toute la différence. »



### ↑ Tom Lenaerts

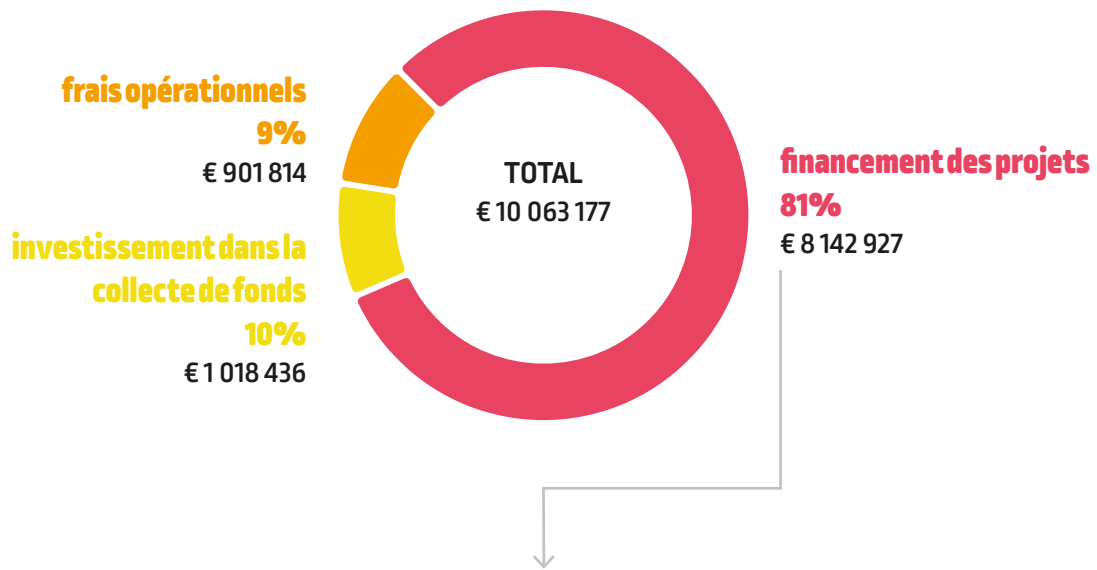
Tom Lenaerts est l'un de nos plus fidèles ambassadeurs et nous a représentés avec verve en 2017. En décembre, l'argent récolté dans son émission 'Kalmte kan u redder' a été reversé à SOS Villages d'Enfants.

## 5. Rapport financier 2017

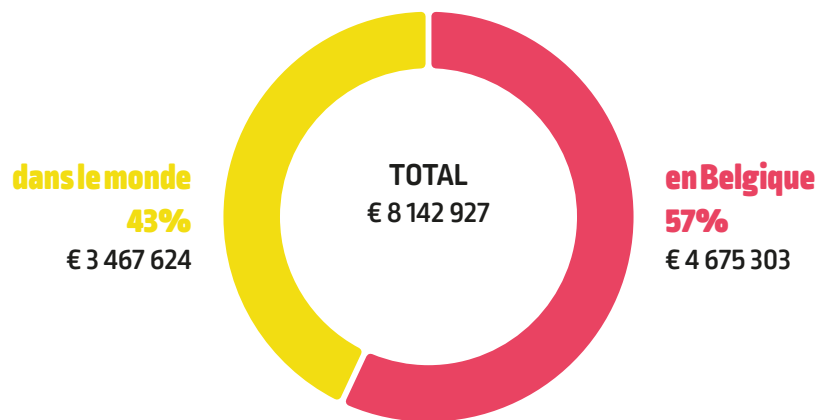
Il est essentiel pour SOS Villages d'Enfants d'informer correctement ses donateurs. Vous savez ainsi à quoi sert votre don. SOS Villages d'Enfants Belgique a collecté 10 millions d'euros en 2017. Le rapport financier ci-après révèle à quoi ces fonds sont consacrés.

*« 81% des fonds récoltés vont directement à nos projets »*

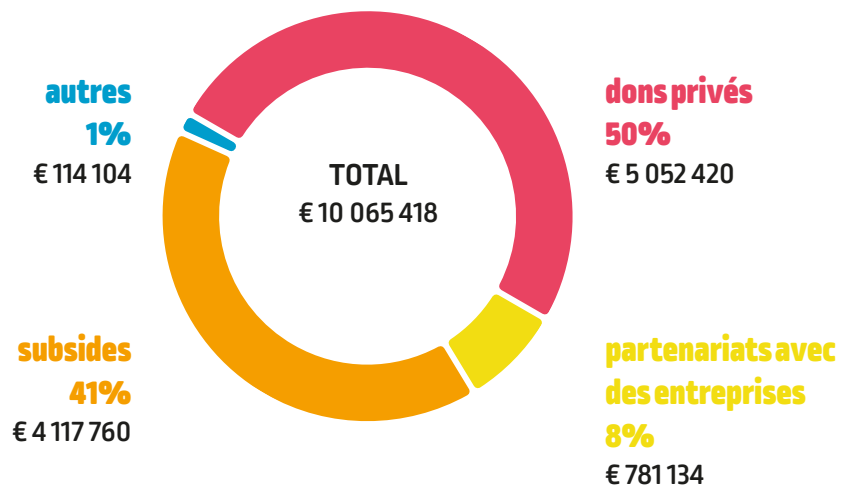
# DÉPENSES



# FINANCEMENT DES PROJETS



# RECETTES





# Compte de résultats

## Recettes

2017 a été une année gratifiante au cours de laquelle nous avons pu récolter le fruit de nos efforts passés, tant au niveau de l'obtention de nouveaux fonds publics, que de la récolte de fonds auprès des particuliers. Ceci nous a permis de consacrer au total 8,1 millions d'euros à la réalisation de nos projets en Belgique et dans le monde, soit une augmentation de 7% ou 533 140 euros par rapport à l'année 2016.

**Les recettes totales** de 2017 ont augmenté de 778 532 euros par rapport à l'année précédente, en majeure partie grâce à une augmentation des legs. Hors legs, nos recettes totales ont augmenté de 2,5%.

Cette hausse est essentiellement attribuée à une augmentation des **subsidés** obtenus pour nos projets nationaux (le subside Hejmo couvrant une année complète en 2017) et internationaux. Nous avons ainsi obtenu un nouveau subside auprès de la DGD (Direction Générale coopération au Développement et aide humanitaire) sécurisant le financement de la majeure partie de nos programmes de renforcement de la famille au Burundi et dans l'est de la RD Congo (San̄go) pour les 5 prochaines années.

**Les parrainages** ont augmenté de 20,7% par rapport à l'année précédente grâce aux actions intensives menées sur les réseaux sociaux.

## Coûts

Les coûts totaux de l'organisation sont **restés stables** et se sont élevés à 1 920 250 euros.

Nous respectons donc parfaitement les normes de l'Association pour une Ethique dans les Récoltes de Fonds (AERF) en matière de plafonnement des dépenses. Les coûts de fonctionnement actuels représentent 9% des recettes totales, les coûts de collecte de fonds 17% des recettes provenant des collectes de fonds, subventions non incluses.

## Financement de projets

Le financement de projets s'est élevé à 8,1 millions d'euros, 3,5 millions d'euros pour des projets internationaux et 4,7 millions d'euros pour les projets belges.

Outre les parrainages d'enfants et de villages, nous avons continué en 2017 à soutenir nos pays d'intervention prioritaires comme le Burundi, la RD Congo, le Sénégal, le Mali et le Togo dans le développement de leurs programmes de renforcement de la famille. Nous avons également continué à financer un programme venant en aide aux enfants réfugiés à Tartous (Syrie) lancé en 2016 avec le soutien de l'Union européenne.

La hausse des coûts des projets en Belgique est essentiellement liée à la création de la Maison Hejmo et à nos activités de lobbying dans notre pays.



## Bilan

Les actifs **s'élèvent** à 5,6 millions d'euros. Les immobilisations corporelles ont augmenté de 244 694 euros grâce à une augmentation de biens immobiliers acquis par legs (processus de vente en cours) et de travaux de rénovation effectués dans le Village d'Enfants SOS Chantevent.

**Les créances à moins d'un an** comprennent 568 145 euros de legs acceptés mais qui doivent encore être perçus.

**Les dettes à court terme** s'élèvent à 1,3 million d'euros et concernent essentiellement des charges à imputer pour des projets internationaux et des dettes sociales non-échues.

**Les comptes de régularisation** de 1 269 891 euros contiennent une partie des subventions perçues de l'Union européenne pour nos projets en Syrie, de la DGD pour le programme Šanĝo et de Fedasil/Jongerenwelzijn pour le projet Hejmo. Le financement de ces projets est prévu en 2018.

**Les fonds propres** s'élèvent à 2,9 millions d'euros.

## Transparence et contrôles

**Les comptes annuels** clôturés au 31 décembre 2017 et arrêtés par le Conseil d'Administration, ont été approuvés par l'Assemblée générale et contrôlés par le réviseur d'entreprise Sébastien Gonet, 'srl Joiris, Rousseaux & Co'.

### La gestion quotidienne de l'asbl et son contrôle par le Conseil d'Administration sont distincts.

Le Conseil d'Administration se réunit au moins trois fois par an, définit la stratégie à suivre, approuve les budgets et désigne les projets qui seront soutenus par l'association. Les membres du conseil ne perçoivent aucune compensation financière.

SOS Villages d'Enfants Belgique est en outre membre de **l'Association pour une Ethique dans les Récoltes de Fonds (AERF)**. Le label d'AERF garantit la transparence de nos comptes et leur conformité à la réglementation en la matière dans le secteur.

SOS Villages d'Enfants s'engage à respecter votre vie privée lors du traitement de vos données personnelles conformément à la loi européenne de la protection des données, à savoir la **General Data Protection Regulation (GDPR)**. Vous pouvez toujours accéder à vos données personnelles et les faire modifier ou supprimer.

Vous avez un **droit à l'information**. Ceci implique que les donateurs, bénévoles et employés sont informés au moins annuellement de l'utilisation des fonds récoltés.

## Attestations fiscales

Sur base des contrôles du Service Public Fédéral Finances, l'asbl peut accorder des attestations fiscales aux donateurs, conformément à l'article 104.4 du Code des Impôts sur les Revenus de 1992.



## SOS Villages d'Enfants Belgique asbl : numéro d'entreprise : 0408 628 435

<b>Compte de résultats</b>				
	2016	€	2017	€
<b>Revenus</b>				
Récolte de dons				
<b>Dons privés</b>				
Parrainages	1 404 481		1 694 928	
Mailings / Magazines / online	1 090 835		1 027 581	
Legs	594 309		1 158 743	
Ordres permanents	548 461		596 831	
Major gifts	343 085		563 937	
<b>Total dons privés</b>	<b>3 981 172</b>		<b>5 042 020</b>	
<b>Dons partenaires</b>	1 247 896		781 134	
<b>Aide d'urgence</b>	137 017		10 400	
<b>Total récolte de dons</b>	<b>5 366 084</b>		<b>5 833 554</b>	
Autre revenus	23 914		114 085	
Subsides et autres				
Belgique	2 723 621		2 939 397	
International	1 171 922		1 178 362	
<b>Total subsides et autres</b>	<b>3 895 543</b>		<b>4 117 760</b>	
Revenus financiers	1 344		19	
<b>Total revenus</b>	<b>9 286 885</b>		<b>10 065 418</b>	

	2016	€	2017	€
<b>Dépenses</b>				
Récolte de fonds	-1 164 100		-1 018 436	
Frais de fonctionnement	-729 342		-884 391	
Frais financiers	-15 169		-17 423	
<b>Total dépenses</b>	<b>-1 908 611</b>		<b>-1 920 250</b>	
<b>Financement des projets</b>				
En Belgique	-4 148 040		-4 675 303	
Dans le monde	-3 461 748		-3 467 624	
<b>Total</b>	<b>-7 609 788</b>		<b>-8 142 927</b>	
<b>Boni/Mali</b>	<b>-231 513</b>		<b>2 241</b>	



## SOS Villages d'Enfants Belgique asbl : numéro d'entreprise : 0408 628 435

<b>Financement des projets</b>		
	2016	2017
	€	€
<b>En Belgique</b>		
Chantevent et L'Olivier	3 204 700	3 264 053
Simba	519 214	523 148
Hejmo	259 892	721 853
Les jeunes et l'aide à la jeunesse	29 358	84 604
Autres	134 876	81 646
<b>Total Belgique</b>	<b>4 148 040</b>	<b>4 675 303</b>
<b>Dans le monde</b>		
Parrainages	1 148 846	1 424 557
RD Congo	700 858	651 429
Syrie	398 072	242 629
Sénégal/Mali	335 889	272 944
Sénégal	244 030	128 780
Burundi	226 027	674 100
Togo	154 550	30 403
Éthiopie	46 703	23 504
Autres	206 773	19 278
<b>Total dans le monde</b>	<b>3 461 748</b>	<b>3 467 624</b>
<b>Total</b>	<b>7 609 788</b>	<b>8 142 927</b>

<b>Bilan</b>		
	2016	2017
	€	€
<b>Actif</b>		
Immobilisations incorporelles	213	106 014
Immobilisations corporelles	1 524 327	1 769 021
Immobilisations financières	1 500	1 500
Créances à plus d'un an	22 568	-
Créances à un an au plus	1 045 716	1 029 439
Liquidités	2 322 791	2 510 023
Comptes de régularisation	22 990	150 656
<b>Total</b>	<b>4 940 105</b>	<b>5 566 652</b>
<b>Passif</b>		
Patrimoine	934 701	934 701
Résultat reporté	2 015 668	2 017 908
Provisions	0	13 820
Dettes à plus d'un an	21 157	0
Dettes à un an au plus	1 584 739	1 330 332
Comptes de régularisation	383 841	1 269 891
<b>Total</b>	<b>4 940 105</b>	<b>5 566 652</b>



**RAPPORT DU COMMISSAIRE A L'ASSEMBLEE GENERALE DE  
 L'ASSOCIATION "SOS VILLAGES D'ENFANTS BELGIQUE" POUR  
 L'EXERCICE CLOS LE 31 DECEMBRE 2017**

SCPRL "JOIRIS, ROUSSEAU & Co – Réviseurs d'Entreprises Associés"

Représentée par  
 Sébastien GONET  
 Associé

Siège 18, Rue de la Biche 7000 MONS Tél +32 65 36 29 92 Fax +32 65 84 29 99  
 2ème cabinet 60 bte 5, Rue du Parc 7100 LA LOUVIERE Tél +32 64 65 00 05 Fax +32 64 65 25 10  
 TVA BE 450 426 032 Mail joirirusseaux@joirusseaux.eu  
 Société civile ayant emprunté la forme d'une SPRL

**RAPPORT DU COMMISSAIRE A L'ASSEMBLEE GENERALE DE L'ASSOCIATION "SOS VILLAGES  
 D'ENFANTS BELGIQUE" POUR L'EXERCICE CLOS LE 31 DECEMBRE 2017**

Dans le cadre du contrôle légal des comptes annuels de l'ASBL "SOS Villages d'Enfants Belgique", nous vous présentons notre rapport du commissaire. Celui-ci inclut opinion sur l'audit des comptes annuels ainsi que notre rapport sur les autres obligations légales et réglementaires. Ces rapports constituent un ensemble et sont inséparables.

Nous avons été nommés en tant que commissaire par l'assemblée générale du 19 mai 2016, conformément à la proposition de l'organe de gestion. Notre mandat de commissaire vient à échéance à la date de l'Assemblée générale statuant sur les comptes annuels clôturés au 31 décembre 2017. Nous avons exercé le contrôle légal des comptes annuels de l'ASBL "SOS Villages d'Enfants Belgique" durant 9 exercices consécutifs.

Rapport sur l'audit des comptes annuels

**Opinion sans réserve**

Nous avons procédé au contrôle légal des comptes annuels de l'association, comprenant le bilan au 31 décembre 2017, ainsi que le compte de résultats pour l'exercice clos à cette date et l'annexe, dont le total du bilan s'élève à € 5.566.651,99 et dont le compte de résultats se solde par un résultat positif de l'exercice à affecter de € 2.240,67.

À notre avis, ces comptes annuels donnent une image fidèle du patrimoine et de la situation financière de l'association au 31 décembre 2017, ainsi que de ses résultats pour l'exercice clos à cette date, conformément au référentiel comptable applicable en Belgique.

**Fondement de l'opinion sans réserve**

Nous avons effectué notre audit selon les Normes internationales d'audit (ISA) telles qu'applicables en Belgique. Les responsabilités qui nous incombent en vertu de ces normes sont plus amplement décrites dans la section « Responsabilités du commissaire relatives à l'audit des comptes annuels » du présent rapport. Nous nous sommes conformés à toutes les exigences déontologiques qui s'appliquent à l'audit des comptes annuels en Belgique, en ce compris celles concernant l'indépendance.

Siège 18, Rue de la Biche 7000 MONS Tél +32 65 36 29 92 Fax +32 65 84 29 99  
 2ème cabinet 60 bte 5, Rue du Parc 7100 LA LOUVIERE Tél +32 64 65 00 05 Fax +32 64 65 25 10  
 TVA BE 450 426 032 Mail joirirusseaux@joirusseaux.eu  
 Société civile ayant emprunté la forme d'une SPRL

Nous avons obtenu de l'organe de gestion et des préposés de l'association, les explications et informations requises pour notre audit.

Nous estimons que les éléments probants que nous avons recueillis sont suffisants et appropriés pour fonder notre opinion.

**Responsabilités de l'organe de gestion relatives aux comptes annuels**

L'organe de gestion est responsable de l'établissement des comptes annuels donnant une image fidèle conformément au référentiel comptable applicable en Belgique, ainsi que de la mise en place du contrôle interne qu'il estime nécessaire à l'établissement de comptes annuels ne comportant pas d'anomalies significatives, que celles-ci proviennent de fraudes ou résultent d'erreurs.

Lors de l'établissement des comptes annuels, il incombe à l'organe de gestion d'évaluer la capacité de l'association à poursuivre son exploitation, de fournir, le cas échéant, des informations relatives à la continuité d'exploitation et d'appliquer le principe comptable de continuité d'exploitation, sauf si l'organe de gestion a l'intention de mettre l'association en liquidation ou de cesser ses activités ou s'il ne peut envisager une autre solution alternative réaliste.

**Responsabilités du commissaire relatives à l'audit des comptes annuels**

Nos objectifs sont d'obtenir l'assurance raisonnable que les comptes annuels pris dans leur ensemble ne comportent pas d'anomalies significatives, que celles-ci proviennent de fraudes ou résultent d'erreurs, et d'émettre un rapport du commissaire contenant notre opinion. L'assurance raisonnable correspond à un niveau élevé d'assurance, qui ne garantit toutefois pas qu'un audit réalisé conformément aux normes ISA permettra de toujours détecter toute anomalie significative existante. Les anomalies peuvent provenir de fraudes ou résulter d'erreurs et sont considérées comme significatives lorsqu'il est raisonnable de s'attendre à ce que, prises individuellement ou en cumulé, elles puissent influencer les décisions économiques que les utilisateurs des comptes annuels prennent en se fondant sur ceux-ci.

Siège 18, Rue de la Biche 7000 MONS Tél +32 65 36 29 92 Fax +32 65 84 29 99  
 2ème cabinet 60 bte 5, Rue du Parc 7100 LA LOUVIERE Tél +32 64 65 00 05 Fax +32 64 65 25 10  
 TVA BE 450 426 032 Mail joirirusseaux@joirusseaux.eu  
 Société civile ayant emprunté la forme d'une SPRL



Dans le cadre d'un audit réalisé conformément aux normes ISA et tout au long de celui-ci, nous exerçons notre jugement professionnel et faisons preuve d'esprit critique. En outre:

- nous identifions et évaluons les risques que les comptes annuels comportent des anomalies significatives, que celles-ci proviennent de fraudes ou résultent d'erreurs, définissons et mettons en œuvre des procédures d'audit en réponse à ces risques, et recueillons des éléments probants suffisants et appropriés pour fonder notre opinion. Le risque de non-détection d'une anomalie significative provenant d'une fraude est plus élevé que celui d'une anomalie significative résultant d'une erreur, car la fraude peut impliquer la collusion, la fausseté, les omissions volontaires, les fausses déclarations ou le contournement du contrôle interne;
- nous prenons connaissance du contrôle interne pertinent pour l'audit afin de définir des procédures d'audit appropriées en la circonstance, mais non dans le but d'exprimer une opinion sur l'efficacité du contrôle interne de l'association;
- nous apprécions le caractère approprié des méthodes comptables retenues et le caractère raisonnable des estimations comptables faites par l'organe de gestion, de même que des informations les concernant fournies par ce dernier;
- nous concluons quant au caractère approprié de l'application par l'organe de gestion du principe comptable de continuité d'exploitation et, selon les éléments probants recueillis, quant à l'existence ou non d'une incertitude significative liée à des événements ou situations susceptibles de jeter un doute important sur la capacité de l'association à poursuivre son exploitation. Si nous concluons à l'existence d'une incertitude significative, nous sommes tenus d'attirer l'attention des lecteurs de notre rapport du commissaire sur les informations fournies dans les comptes annuels au sujet de cette incertitude ou, si ces informations ne sont pas adéquates, d'exprimer une opinion modifiée. Nos conclusions s'appuient sur les éléments probants recueillis jusqu'à la date de notre rapport du commissaire. Cependant, des situations ou événements futurs pourraient conduire l'association à cesser son exploitation;
- nous apprécions la présentation d'ensemble, la structure et le contenu des comptes annuels et évaluons si les comptes annuels reflètent les opérations et événements sous-jacents d'une manière telle qu'ils en donnent une image fidèle.

Nous communiquons à l'organe de gestion notamment l'étendue des travaux d'audit et le calendrier de réalisation prévus, ainsi que les constatations importantes relevées lors de notre audit, y compris toute faiblesse significative dans le contrôle interne.

#### Rapport sur les autres obligations légales et réglementaires

##### **Responsabilités de l'organe de gestion**

L'organe de gestion est responsable du respect des dispositions légales et réglementaires applicables à la tenue de la comptabilité, ainsi que du respect de la loi du 27 juin 1921 sur les associations sans but lucratif, les fondations, les partis politiques européens et les fondations politiques européennes, et des statuts de l'association.

##### **Responsabilités du commissaire**

Dans le cadre de notre mandat et conformément à la norme belge complémentaire (Révisée en 2018) aux normes internationales d'audit (ISA) applicables en Belgique, notre responsabilité est de vérifier, dans leurs aspects significatifs le respect de certaines dispositions de la loi du 27 juin 1921 sur les associations sans but lucratif, les fondations, les partis politiques européens et les fondations politiques européennes et des statuts, ainsi que de faire rapport sur ces éléments.

##### **Mentions relatives à l'indépendance**

- Notre cabinet de révision n'a pas effectué de missions incompatibles avec le contrôle légal des comptes annuels et est resté indépendant vis-à-vis de l'association au cours de notre mandat.

##### **Autres mentions**

- Sans préjudice d'aspects formels d'importance mineure, la comptabilité est tenue conformément aux dispositions légales et réglementaires applicables en Belgique.
- Nous n'avons pas à vous signaler d'opération conclue ou de décision prise en violation des statuts ou de la loi du 27 juin 1921 sur les associations sans but lucratif, les fondations, les partis politiques européens et les fondations politiques européennes.

Mons, le 15 mai 2018.

La SCPRL "Joiris - Rousseau & Co - Réviseurs d'Entreprises Associés"

Représentée par



Sébastien GONET  
Réviseur d'entreprises associé

# Les temps forts de

**SOS Villages d'Enfants Belgique**  
Publié par Céline van Moesele | 16 mai 2017

Nous avons l'habitude de dire que, sans amour, un enfant ne peut pas grandir. C'est pour mettre l'accent sur les attentions quotidiennes dont les enfants ont besoin pour grandir que le premier espace SOS 'bisou et câlin' a été inauguré dans une école francophone ! Un lieu où les parents peuvent faire un dernier câlin à leurs enfants le matin. L'objectif est de placer de tels espaces dans un maximum d'écoles.

Partagez ce message ou contactez-nous si vous souhaitez installer une telle zone dans votre école



**Le premier espace SOS 'bisou et câlin' installé dans une école francophone**

SOS Villages d'Enfants met l'accent sur l'attention dont tous les enfants ont besoin pour grandir et s'épanouir grâce aux espaces SOS 'bisou et câlin'.

SOS-VILLAGES-ENFANTS.BE

2 776 personnes atteintes

Boost indisponible

J'aime Commenter Partager

**SOS Villages d'Enfants Belgique**  
Publié par Céline van Moesele | 30 octobre 2017

Ouverture d'un nouveau village d'enfants à Damas, Syrie

30 octobre 2017

Super nouvelle de l'un des pays les plus dangereux du monde : SOS Villages d'Enfants ouvre un nouveau village d'enfants à Damas, en Syrie. 80 enfants y retrouvent une nouvelle maison dans l'un des 10 appartements.




J'aime Commenter Partager

Meilleurs commentaires

**SOS Villages d'Enfants Belgique**  
Publié par HeyOra | 20 novembre 2017

Nous avons demandé à des enfants : « Montre-nous comment ton papa ou ta maman t'aime » Partagez cette vidéo ! Parce qu'aucun enfant ne devrait grandir seul. Merci ! #NoChildAlone



Peux-tu nous montrer comment ton papa ou ta maman t'aime ?

Votre vidéo est populaire dans ce pays : **Wallonie**

Boost indisponible

3,2 K vues

J'aime Commenter Partager

Meilleurs commentaires

**SOS Villages d'Enfants Belgique**  
Publié par Michael De Leener | 8 février 2017

Des jumeaux nouveaux-nés à l'Hôpital Mère-enfant SOS au Togo. Et comme on dit au Togo : « Des jumeaux, c'est l'amour qui fait deux fois son tour ».

Un grand merci à l'équipe de l'hôpital Saint-Augustinus de Wilrijk, pour avoir mis au monde ces deux adorables petits bouts. Faites leur un [g](#), pour leur magnifique travail !



**« Des jumeaux, c'est l'amour qui fait deux fois son tour »**

Boost indisponible

J'aime Commenter Partager

Meilleurs commentaires

**SOS Villages d'Enfants Belgique**  
Publié par Michael De Leener | 7 novembre 2017

Le 20 novembre, Journée internationale des droits de l'enfant, notre ambassadeur Vincent Kompany lancera un message fort : AUCUN ENFANT NE DEVRAIT GRANDIR SEUL.

Pour vous aussi chaque enfant mérite de grandir dans une famille ? Aidez-nous alors à diffuser la campagne auprès de votre réseau via [https://www.thunderclap.it/proj\\_764366-soutenez-nochildalone](https://www.thunderclap.it/proj_764366-soutenez-nochildalone).

Plus nombreux nous serons, plus notre message sera entendu. Merci ! #NoChildAlone



AMBASSEUR INTERNATIONAL, VINCENT KOMpany, NOUS DIT POURQUOI IL SOUTIEN LA CAMPAGNE #NOCHILDALONE

33 933 personnes atteintes

Boost indisponible

29 K vues

J'aime Commenter Partager

Meilleurs commentaires

**SOS Villages d'Enfants Belgique**  
Publié par Michael De Leener | 14 mars 2017

Notre collègue Stijn est parti la semaine passée en Syrie pour suivre nos projets sur le terrain. Il est revenu avec un message d'espoir : malgré six années de guerre, la population syrienne va de l'avant et continue à vivre des moments de joie, d'amour et de plaisir. Ces enfants de notre Espace SOS dédié aux enfants à Tartous en sont un bel exemple. Partagez cette vidéo et aidez-nous à diffuser ce message. Merci !



Votre vidéo est populaire dans ce pays : **Wallonie**

Boost indisponible

1,6 K vues

J'aime Commenter Partager

Meilleurs commentaires

**SOS Villages d'Enfants Belgique**  
Publié par Céline van Moesele | 14 Janvier 2017

Plaisirs d'hiver !  
SOS Village d'Enfants Charlevent, Marche-en-Famenne.



Boost indisponible

J'aime Commenter Partager

Meilleurs commentaires

# 2017

**SOS Villages d'Enfants Belgique** reconnaissant  
Publié par Céline van Moesele · 16 Janvier 2017 · 0

Super reportage de TV Lux sur les parents SOS dans notre village d'enfants près de Marche-en-Famenne !  
Nous recherchons activement de nouveaux parents SOS (plus d'infos ici : <http://bit.ly/ParentsSOS>), aidez-nous à les trouver, partagez ce post ! Nos futurs parents SOS se trouvent peut-être parmi vos amis. 🙏



**Bande : le village d'enfants recherche des parents SOS**  
Le village d'enfants SOS de Bande recrute des parents SOS. Des professionnels de l'enfance qui pourraient s'engager une semaine sur 2, 24h/24, à s'occuper d'enfants comme le ferait un parent classique. Le job est ouvert aux hommes et aux femmes.  
TVLUX.BE

10 012 personnes atteintes

Boost indisponible

J'aime Commenter Partager

Meilleurs commentaires

**SOS Villages d'Enfants Belgique**  
Publié par HeyOrca · 26 Juin 2017 · 0

Que votre enfant revienne de l'école avec un bon bulletin ou pas, il mérite tout de même un gros câlin !



4 000 personnes atteintes

Boost indisponible

J'aime Commenter Partager

Meilleurs commentaires

**SOS Villages d'Enfants Belgique**  
Publié par Michael De Leeuw · 11 mai 2017 · 0

Elle a élevé pas moins de 34 (!) enfants ❤️ #FêteDesMères



**Mama Fadia, mère SOS depuis 25 ans**  
« J'aime tous mes enfants. Pas seulement les enfants qui vivent actuellement avec moi, mais tous les enfants que j'ai élevés au fil des ans. »  
SOS-VILLAGES-ENFANTS.BE

3 887 personnes atteintes

Boost indisponible

J'aime Commenter Partager

Meilleurs commentaires

**SOS Villages d'Enfants Belgique** a partagé son album  
Publié par HeyOrca · 6 décembre 2017 · 0

Quel enthousiasme ce matin lorsque les enfants de la Maison Simba ont découvert que Saint-Nicolas était passé 🙌🙌🙌  
Les enfants qui ne peuvent pas grandir auprès de leurs parents ont quand même bien le droit eux aussi de recevoir la visite du grand Saint, non ?



SOS Villages d'Enfants Belgique a ajouté 7 photos à l'album Quel enthousiasme ce matin lorsque les enfants de la Maison S...  
Publié par HeyOrca · 6 décembre 2017 · 0

Boost indisponible

J'aime Commenter Partager

Meilleurs commentaires

**SOS Villages d'Enfants Belgique**  
Publié par Michael De Leeuw · 11 février 2017 · 0

Un magnifique choix qui aidera à sauver des vies. Merci Madame Kuper ❤️



**Une dame choisit les enfants vulnérables comme héritiers**  
Mes neveux et nièces s'en sortent bien. Si je partage mon petit capital entre eux, il sera trop fragmenté. C'est pourquoi j'ai ajouté SOS Villages d'Enfants dans mon...  
SOS-VILLAGES-ENFANTS.BE

Boost indisponible

J'aime Commenter Partager

**SOS Villages d'Enfants Belgique**  
Publié par HeyOrca · 22 novembre 2017 · 0

Likez si vous êtes d'accord ❤️ #NoChildAlone



**Entourez les enfants de soins et d'amour et ils se développeront mieux**  
200 millions d'enfants à travers le monde, soit 1 sur 10, grandissent sans les soins...  
SOS-VILLAGES-ENFANTS.BE

Boost indisponible

J'aime Commenter Partager

**SOS Villages d'Enfants Belgique**  
Publié par Michael De Leeuw · 7 mai 2017 · 0

6000, c'est le nombre de mères SOS dans le monde. Ce sont elles qui s'investissent corps et âme pour les enfants de nos villages d'enfants. À l'approche de la #FêteDesMères, nous souhaitons encore une fois leur dire un énorme merci pour tout ce qu'elles font !



3 303 personnes atteintes

Boost indisponible

J'aime Commenter Partager

Meilleurs commentaires

**SOS Villages d'Enfants Belgique**  
Publié par Michael De Leeuw · 14 avril 2017 · 0

Deux petits frères SOS du Village d'Enfants SOS d'Abobo Gare, en Côte d'Ivoire ❤️



3 402 personnes atteintes

Boost indisponible

J'aime Commenter Partager

Meilleurs commentaires



**SOS VILLAGES  
D'ENFANTS**

**SOS Villages d'Enfants Belgique**

Rue Gachard 88/6 – 1050 Bruxelles

IBAN : BE17 3100 4034 5521

BIC : BBRUBEBB



**Colophon**

E.R. : Hilde Boeykens,  
Rue Gachard 88/6, 1050 Bruxelles

Rédaction: SOS Villages d'Enfants,  
terminée le 31 mai 2018  
Photos : Archives SOS

Mise en page : [www.magelaan.be](http://www.magelaan.be)  
Imprimerie : Zquadra  
Ce rapport annuel est imprimé  
sur du papier 100 % recyclé.

Dit jaarverslag is op eenvoudig  
verzoek ook beschikbaar  
in het Nederlands.

