

UNE FAMILLE POUR CHAQUE ENFANT

le magazine de



SOS VILLAGES
D'ENFANTS

BUREAU DE DÉPÔT : BRUXELLES X P202205

N° 232 - Été 2021 (juil. - août - sept.)

Magazine trimestriel de

l'ASBL SOS VILLAGES D'ENFANTS BELGIQUE

Sous le Haut Patronage

de Sa Majesté la Reine

RAPPORT D'IMPACT 2020





© Claire Ladavicius

Aider les enfants à devenir plus forts

Grandir entourés des soins et de l'amour d'une famille aide les enfants à devenir plus forts. Cela a un impact durable et positif non seulement sur leur propre avenir, mais aussi sur celui de la génération future et de toute la société.

SOS Villages d'Enfants contribue à construire un monde dans lequel chaque enfant peut grandir au sein d'une famille attentionnée. Pourquoi ? Parce qu'une famille est le meilleur endroit où les enfants peuvent se développer et (re)prendre des forces. C'est là qu'ils trouvent l'amour, la sécurité et le respect dont ils ont besoin pour bien grandir.

En Belgique aussi, nous accueillons et accompagnons des enfants et des familles en situation difficile.

Grâce au soutien de notre solide réseau de partenaires, nous avons continué d'investir dans nos projets en Belgique et dans le monde durant l'année 2020. Qu'il s'agisse de nos Maisons Simba, de notre Maison Hejmo, de notre Village d'Enfants SOS Chantevent ou de nos projets internationaux, nous fixons un niveau d'exigence élevé en matière de sécurité des enfants et de qualité de notre prise en charge. Et, sur base de notre expérience de terrain, nous développons également des connaissances utiles que nous partageons ensuite avec nos partenaires et l'ensemble du secteur. Nous contribuons ainsi à générer un impact positif durable sur l'ensemble de la société.

Hilde Boeykens
Directrice



© Quirine Cuyte

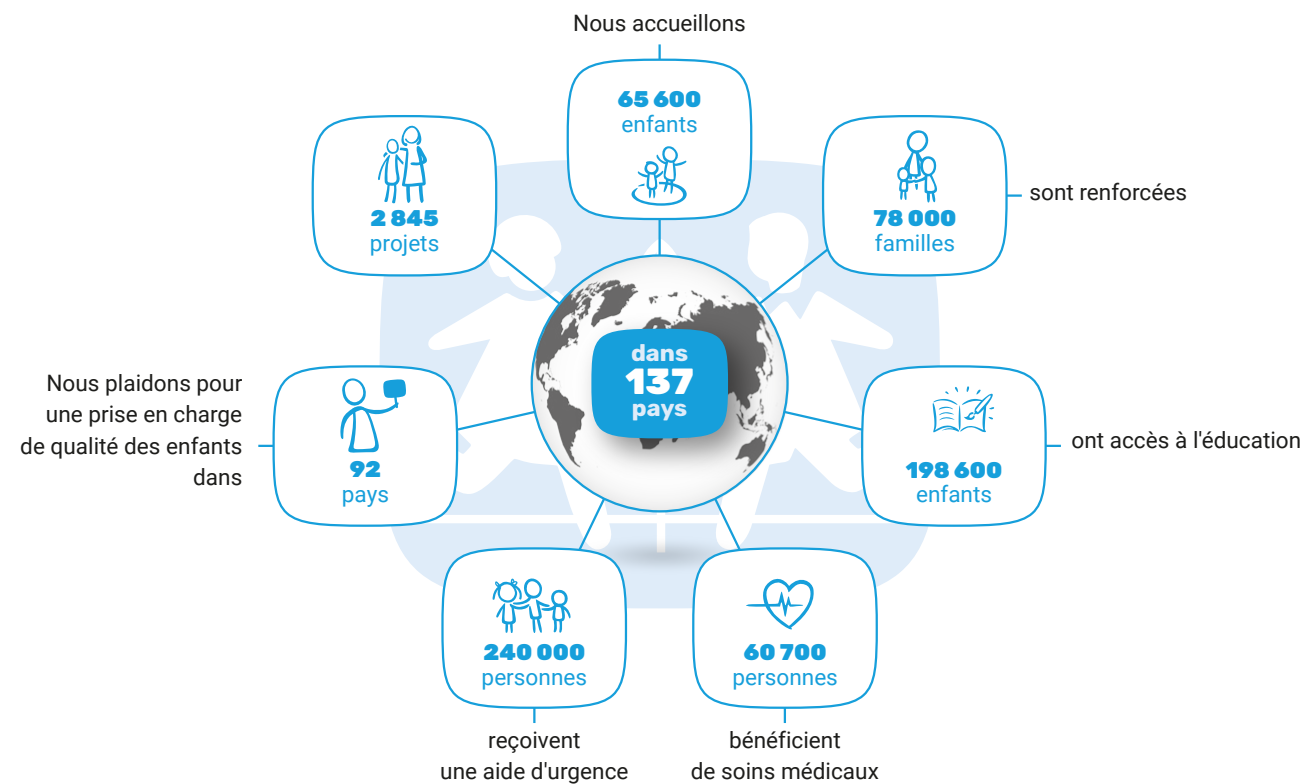
Bruno van Lierde
Président



SOS Villages d'Enfants Belgique ASBL
'Sous le Haut Patronage de
Sa Majesté la Reine'

SOS Children's Villages International en chiffres

SOS Villages d'Enfants Belgique fait partie de la fédération SOS Children's Villages International. Grâce à l'expertise de nos 39 740 collaborateurs, nous formons un réseau mondial d'accueil et d'accompagnement des enfants et des familles. Les chiffres ci-dessous présentent l'impact du travail réalisé par notre fédération internationale.



Notre mission et notre vision

Un enfant sur 10 dans le monde grandit sans les soins et l'amour d'une famille. En Belgique, il s'agit d'un enfant sur 25.

Un cercle vicieux

Les enfants qui grandissent sans les soins et l'amour d'une famille courent le risque...

- de rencontrer plus de difficultés à l'école
- de faire face à plus d'obstacles dans leurs relations sociales
- de développer moins fortement leur résilience et leur capacité à se défendre
- d'être davantage confrontés à des problèmes de santé
- d'être plus vulnérables à la dépendance et à la dépression
- d'être plus exposés au suicide

Ces risques peuvent se transmettre ensuite à la génération d'enfants suivante.

Nous voulons briser ce cercle vicieux

Lorsque les enfants grandissent entourés d'amour, de sécurité, de respect et d'adultes de confiance, ils trouvent le soutien dont ils ont besoin pour relever de nombreux défis et ont la possibilité de construire des relations, des compétences et un réseau social. C'est grâce à cette base solide qu'ils pourront à leur tour contribuer positivement à la société. Nous appelons cela

le « Care Effect ».

Source : "The Care Effect : Why no child should grow up alone", SOS Children's Villages International, novembre 2017

Aider les enfants à grandir et devenir forts

Nous contribuons à construire un monde dans lequel chaque enfant grandit dans le respect de ses droits et entouré des soins et de l'amour d'une famille. Une famille dans laquelle il trouve de l'attention, de la sécurité, du respect et des adultes de confiance. C'est ce dont tous les enfants ont besoin pour grandir et devenir forts.

Notre approche



Nous renforçons **les familles et les communautés** pour qu'elles puissent aider leurs enfants à bien grandir.



Nous offrons **un accueil familial à petite échelle** à des enfants qui ne peuvent (temporairement) pas grandir à la maison.



Nous soutenons le développement et la création de liens d'attachement stables chez les jeunes enfants durant **les mille premiers jours** de leur vie.



Nous soutenons **les jeunes adultes** dans la construction d'une vie indépendante.



Nous maintenons autant que possible **les frères et sœurs** ensemble.



Nous travaillons avec les acteurs appropriés pour générer **des changements structurels** en faveur des enfants de notre groupe cible.

« "Marre de grandir toute seule", ce message m'a prise aux tripes. Même si je m'en suis bien sortie, ces mots résonnent en moi d'une façon particulière. Ma mère a réussi à élever seule ses deux enfants. J'ai eu la chance de pouvoir compter sur elle. Ce n'est pas le cas de tous les enfants. SOS Villages d'Enfants désire faire entendre la voix de ces enfants à travers une nouvelle campagne. »

(Jolien Meremans, journaliste)



Qualité et intégrité au sein de nos projets



Trois priorités pour garantir la sécurité des enfants

Il est de notre responsabilité de créer les conditions nécessaires pour que les enfants puissent grandir en toute sécurité. C'est pourquoi nous voulons adhérer aux plus hauts standards en matière de qualité et d'intégrité au sein de nos projets. Nous nous concentrons en priorité sur trois points afin de protéger au mieux les enfants contre toute forme de violence :

1

Un climat de confiance

Nous contribuons à construire un climat d'ouverture, de confiance et de transparence dans lequel les enfants ainsi que les personnes dans et à l'extérieur de nos projets ne font face à aucun obstacle s'ils souhaitent partager des observations ou des soupçons relatifs à des faits de violence.

Nous voulons continuer de développer ce climat de confiance au sein de toute notre organisation en 2021. Grâce à la publication de notre **rapport sur la sauvegarde de l'enfant**, nous faisons le point sur les incidents survenus et les progrès réalisés en Belgique. SOS Children's Villages International publie également chaque année son « *Child Safeguarding Annual Report* ».

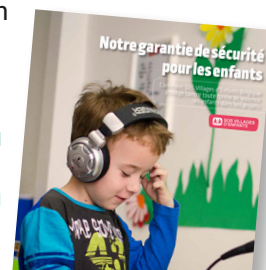


2

Une politique de protection audacieuse et participative

Nous avons élaboré une politique (« **Notre garantie de sécurité pour les enfants** ») dans laquelle nous expliquons de façon détaillée comment nous traitons les (soupçons de) faits de violence. Mais avoir une politique n'est pas suffisant : celle-ci doit également être connue et appliquée au sein de notre organisation afin que les personnes qui soupçonnent de la violence, en ont été témoins ou victimes soient au courant de ce qu'elles peuvent faire et osent franchir le pas.

Nous mettrons à jour cette politique durant l'année 2021 et nous continuerons de faire de son implémentation notre priorité.



3

Une prise en charge et un accompagnement de qualité

Dans notre travail, nous sommes confrontés à des enfants ayant été victimes de violence et de négligence. Nous devons veiller à ce que cette violence ne se perpétue pas, tant chez nous que dans l'entourage plus large des enfants.

En investissant dans la qualité de notre prise en charge, nous pouvons donc aider les enfants à grandir et à devenir forts tout en soutenant leur famille du mieux possible. Nous donnons le meilleur de nous-mêmes afin de garantir la qualité de notre prise en charge.



- Nous travaillons dans le **respect des droits internationaux de l'enfant**, de la Convention relative aux droits de l'enfant des Nations Unies, des lignes directrices des Nations Unies relatives à la protection de remplacement pour les enfants et de la résolution des Nations Unies sur les droits de l'enfant de 2019.
- Nous mettons l'accent sur la **participation et l'émancipation** des communautés locales, des familles et des enfants de nos projets.
- Nous adoptons une stratégie de gestion **axée sur les résultats avec des objectifs clairs** et des indicateurs de résultat pertinents et ciblés.
- Nous assurons une **évaluation continue** de nos projets, en interne ou par des évaluateurs indépendants externes.
- Nous mettons en place des **partenariats réfléchis** avec les gouvernements, les associations et les partenaires commerciaux pour générer un impact durable.
- Nous travaillons à la **mise en œuvre de la Charte d'Intégrité** que nous avons signée avec le secteur de la coopération belge au développement. Retrouvez tous nos engagements en matière d'intégrité sur www.sos-villages-enfants.be/integrite.
- Nous contribuons activement aux **Objectifs de développement durable 2030**.



Une prise en charge sensible aux traumatismes des enfants

En collaboration avec l'Union européenne et six autres associations nationales de SOS Children's Villages International, nous avons démarré en 2020 le projet « **Des lieux sûrs pour des enfants épanouis : mettre en place des pratiques de prise en charge sensibles aux traumatismes vécus par les enfants** ». Cette initiative a pour but d'améliorer continuellement la qualité de notre prise en charge. Le projet veut encourager nos projets mais aussi le secteur de l'aide à la jeunesse à être plus sensibles aux expériences traumatisantes vécues par les enfants et les jeunes et qu'ils portent souvent encore en eux à l'âge adulte. Notre objectif est que les traumatismes soient traités avec toute l'attention nécessaire dans l'accompagnement quotidien des enfants et que ceux-ci se sentent soutenus.



Ce projet est cofinancé par le programme Droits, égalité et citoyenneté de l'Union européenne (2014-2020)

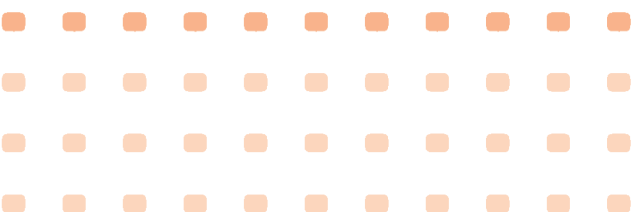


Nos projets

en Belgique



Nous contribuons à offrir un environnement familial et chaleureux à des enfants dans nos trois projets à Louvain, à Marche-en-Famenne et dans le Brabant flamand.



« J'ai trouvé à la Maison Hejmo la force de croire en moi. Mon accompagnateur Ahmed m'a aidée à faire de grands pas en avant. »

(Une jeune de notre Maison Hejmo)



La Maison Hejmo

LOUVAIN

Nous créons un climat familial et sécurisant pour de jeunes mineurs non accompagnés ayant un parcours migratoire. Nous proposons à chaque jeune un accompagnement individualisé et nous travaillons en étroite collaboration avec différents partenaires pour lui offrir la prise en charge la plus adaptée à son histoire et à ses besoins personnels. Notre objectif est de permettre aux jeunes de développer leurs talents, leur résilience, leur autonomie et leur réseau social pour qu'ils puissent ensuite voler de leurs propres ailes et construire leur vie.



Notre impact en 2020

- Nous offrons une prise en charge chaleureuse et individualisée à **10 jeunes**.
- **4 frères et sœurs** grandissent ensemble, dont 2 frères qui ont été réunis en 2020.
- Nous avons contribué à réunir **2 jeunes** avec leur famille.
- **2 jeunes** ont pu se lancer dans la vie autonome avec notre soutien.

Le Village d'Enfants SOS Chantevent

MARCHE-EN-FAMENNE

Nous proposons un accueil et un accompagnement chaleureux à des enfants et des jeunes qui ne peuvent, momentanément ou à long terme, pas vivre avec leurs parents. Ils y grandissent entourés d'adultes stables, disponibles, professionnels, attentionnés et entièrement dévoués à leur bien-être et à leur développement.



Notre impact en 2020

- Nous accueillons **36 enfants** dans un cadre sûr, chaleureux et à petite échelle.
- **31 enfants** grandissent avec leurs frères et sœurs.
- Nous préparons **17 jeunes** à la vie indépendante en les accueillant dans nos logements (semi-)autonomes.
- Nous soutenons 19 familles et contribuons ainsi à ce que **46 enfants** continuent de vivre à la maison avec leurs parents.

Les Maisons Simba

BRABANT FLAMAND

Nous développons une nouvelle forme d'accueil pour les jeunes enfants entre zéro et trois ans ainsi que pour leurs frères et sœurs jusqu'à six ans qui ne peuvent temporairement pas grandir auprès de leurs parents. Les parents Simba sont des parents d'accueil professionnels au statut d'indépendants. Ils disposent d'un solide bagage pédagogique et prennent soin de deux à quatre enfants dans leur propre maison, 24 heures sur 24 et 7 jours sur 7. Nous travaillons dans le même temps intensivement avec les parents des enfants pour les aider à améliorer leur situation et permettre un retour à la maison en sécurité.



Notre impact en 2020

- Nos 4 parents Simba offrent une prise en charge familiale à **11 enfants**.
- Nous permettons à **9 jeunes enfants** de grandir entourés de leurs frères et sœurs.
- Nous travaillons avec **6 familles** pour les aider à construire un foyer sûr pour leurs enfants.

Ces projets sont réalisés en collaboration et avec le soutien de :

Jeugdhulp

fedasil
AGENCE FEDERALE POUR
L'ACCUEIL DES DEMANDEURS D'ASILE

FÉDÉRATION
WALLONIE-BRUXELLES

Des projets de qualité...

pour un impact durable dans le secteur

Nous voulons générer un impact s'étendant bien au-delà des enfants et des familles avec lesquels nous travaillons dans nos projets.

Maintenir les frères et sœurs ensemble

Les frères et sœurs sont encore trop souvent séparés lorsqu'ils sont placés dans l'aide à la jeunesse. Nous voulons changer cette situation en travaillant avec tous les acteurs concernés.

8 enfants sur 10 dans nos projets grandissent avec au moins un de leurs frères et sœurs.

Nous avons accueilli en 2020 **deux fratries de quatre enfants** dans notre Village d'Enfants SOS Chantevent. Notre expérience sur le terrain nous a appris combien le lien qui unit les frères et sœurs est important, d'autant plus lorsqu'ils traversent un événement majeur, comme un placement. La relation fraternelle est le lien familial le plus durable dans la vie des enfants. Les frères et sœurs sont des soutiens solides les uns pour les autres et forment les bases d'un réseau social.



Le Parlement fédéral a adopté en mai 2021 une **proposition de loi** donnant aux frères et sœurs le droit de ne pas être séparés. C'est une étape capitale ! Nous nous sommes battus pendant deux ans avec le Délégué général aux droits de l'enfant et bien d'autres pour y parvenir.

Nos actions en 2020

- Nous avons partagé **des témoignages de fratries séparées dans les médias** lors de la Journée internationale des droits de l'enfant.
- **Nous avons défendu l'importance du maintien des liens fraternels** auprès des parlementaires et des cabinets pour concevoir un texte de loi solide.
- **Les députés du Parlement flamand et du Parlement de la Fédération Wallonie-Bruxelles** ont interrogé les ministres compétents à propos de la situation des fratries suite à notre campagne médiatique.

L'introduction des parents d'accueil

En collaboration avec le secteur, nous voulons évoluer vers plus de prise en charge familiale et à petite échelle afin de mieux répondre aux besoins des enfants et de leurs familles.

11 enfants grandissent auprès de nos **4 parents Simba**. Dans nos Maisons Simba, basées sur notre vision de l'accueil en maisons familiales, les parents Simba offrent **une prise en charge familiale et à petite échelle** pour que le développement des enfants soit au centre des préoccupations.



professionnels

La prise en charge familiale et à petite échelle s'est faite une place significative dans les débats sur l'avenir de l'aide à la jeunesse. En Flandre, la mise en œuvre plus large du système de **parents d'accueil professionnels** a officiellement démarré : le Gouvernement flamand élabore actuellement un cadre pour rendre ce nouveau modèle accessible à grande échelle.

Ces projets sont réalisés en collaboration et avec le soutien de :



Jeugdhulp



Nos actions en 2020

- Le Gouvernement flamand s'est engagé, dans ses exposés de la politique et du budget en matière de bien-être, à **introduire largement la prise en charge familiale et à petite échelle**, avec comme point de départ notre projet pilote des Maisons Simba.
- **Les parlementaires flamands ont questionné le ministre compétent** sur l'extension de notre projet pilote des Maisons Simba.
- Un de nos parents Simba a livré **un témoignage touchant** dans un reportage télévisé sur les Maisons Simba.

« L'idée d'un foyer chaleureux et d'une prise en charge à petite échelle est très importante pour moi. J'ai également constaté cette approche chez SOS Villages d'Enfants. SOS Villages d'Enfants met l'accent sur l'importance de grandir avec ses frères et sœurs. En tant que Commissaire aux droits de l'enfant, je défends aussi le principe de placer les fratries ensemble. »

(Caroline Vrijens, Commissaire aux droits de l'enfant en Flandre)



HEIDI
SIMBA-OUDER
PARENT SIMBA
et trois enfants
que j'accueille en ce moment

Nos projets

dans le monde



L'amélioration de la prise en charge des enfants talibés à Fatick

SÉNÉGAL

Les talibés sont des élèves vivant dans une école religieuse traditionnelle qui dispose souvent de peu de ressources. Nous aidons les familles de ces enfants à développer une activité génératrice de revenus et soutenons les maîtres d'école et les communautés d'aide aux talibés afin d'améliorer ensemble les conditions de vie des enfants de façon durable. Nous encourageons les autorités locales et régionales à mobiliser plus de moyens pour protéger et faire respecter les droits des enfants. En parallèle, nous aidons les enfants talibés plus âgés à trouver leur place dans le monde du travail via des formations et des ateliers.



Notre impact en 2020

- Nous contribuons à ce que **114 enfants** grandissent dans de meilleures conditions.
- Nous accompagnons **17 jeunes** dans le renforcement de leurs compétences socioprofessionnelles pour s'intégrer plus facilement dans le monde du travail.
- Nous aidons **20 associations et organisations locales** à s'organiser pour soutenir durablement les enfants talibés dans leur vie quotidienne.
- Nous mettons en place **4 clubs d'enfants** pour sensibiliser les jeunes et les familles aux droits de l'enfant et à l'accès à l'éducation.



L'Hôpital Mère-Enfant à Kara

TOGO

Beaucoup de jeunes enfants naissent et grandissent dans des conditions inadaptées à leur bon développement au Togo, faute d'accès à des soins de santé suffisants. Notre Hôpital Mère-Enfant à Kara offre donc une expertise médicale accessible et de qualité aux femmes enceintes, aux jeunes mères et à leurs nourrissons. Des milliers de familles peuvent ainsi veiller à ce que leurs enfants grandissent en bonne santé.



Notre impact en 2020

- Nous délivrons des consultations médicales de qualité à **11 203 personnes**.
- Nous avons aidé **943 enfants** à venir au monde dans de bonnes conditions médicales.
- Nous prenons en charge **1 501 hospitalisations** en pédiatrie et en néonatalogie.
- Nous renforçons les connaissances en matière de protection de l'enfant de **80 collaborateurs SOS**.



Le renforcement des familles et des communautés avec le projet Sanço

RD CONGO ET BURUNDI

Avec les organisations et les pouvoirs locaux, nous créons un réseau de soutien solide dans toute la communauté pour les familles les plus en difficulté. Nous accompagnons aussi individuellement les familles sur la voie de l'autonomie en les aidant à développer leurs compétences parentales et professionnelles et à créer leur propre activité génératrice de revenus. Elles peuvent ainsi offrir à leurs enfants un foyer stable, des soins et une éducation et soutenir à leur tour d'autres familles de leur communauté.



Notre impact en 2020

- Nous renforçons les capacités de **2 089 familles** pour qu'elles puissent subvenir aux besoins de leurs enfants.
- Nous sensibilisons et soutenons **6 329 enfants** dans la défense de leurs droits.
- Nous encourageons **39 communautés** à protéger et agir durablement en faveur des enfants et des familles en difficulté.
- Nous soutenons la mise en place de **12 nouvelles associations villageoises d'épargne et de crédit** qui aident les familles de la communauté à développer leurs activités professionnelles.



Le Village d'Enfants SOS à Kinshasa

RD CONGO

Nous accueillons les enfants dans nos familles SOS, qui prennent soin d'eux de façon attentionnée, sûre et professionnelle, et nous veillons à ce qu'ils puissent suivre un enseignement de qualité. Nous continuons de nous investir dans l'évolution du village pour offrir une prise en charge toujours plus adaptée aux besoins des enfants et des jeunes : nous encourageons de plus en plus l'implication des enfants et des familles SOS dans la communauté locale pour construire un réseau de soutien qui aidera les jeunes à devenir des adultes forts et autonomes.



Notre impact en 2020

- Nous contribuons à offrir un foyer sûr et familial à **111 enfants** dans notre village d'enfants.
- **39 enfants et leurs 4 familles SOS** habitent au cœur de la communauté de Kinshasa.
- Nous avons travaillé main dans la main avec les familles de **3 enfants** pour qu'elles puissent à nouveau les accueillir à la maison.
- Nous donnons accès à l'éducation à **319 jeunes**.

DEUX NOUVEAUX PROJETS EN 2020 POUR SOUTENIR LES ENFANTS ET LES FAMILLES

Limpoba : nous construisons des communautés fortes pour 800 enfants à Kinshasa

Depuis décembre 2020, nous développons le projet Limpoba pour soutenir les familles de la commune de Kimbanseke, à Kinshasa. Beaucoup d'entre elles vivent dans des conditions socioéconomiques difficiles et ne disposent pas de moyens suffisants pour assurer les soins de leurs enfants. Nous travaillons avec ces familles et leurs communautés pour renforcer leurs capacités parentales, former un réseau de solidarité et favoriser un développement économique local et inclusif pour répondre au mieux aux besoins des enfants. Notre objectif : construire ensemble un environnement sûr et épanouissant pour 800 enfants.



Nous aidons les familles de Beyrouth à sortir plus fortes de la crise

Le 4 août 2020, une terrible explosion ravageait la ville de Beyrouth. Nous soutenons financièrement les projets d'aide d'urgence de SOS Villages d'Enfants au Liban pour aider les familles et les enfants affectés à reconstruire leur vie. Nos collègues SOS au Liban proposent des activités récréatives, une aide éducative et un accompagnement psychosocial dans un espace spécialement dédié aux enfants. Dans le même temps, les équipes soutiennent psychologiquement et financièrement les familles en difficulté. Ainsi, nous souhaitons aider 130 familles à (re)devenir plus fortes et 400 enfants à construire leur avenir dans un environnement sûr.



SOS Villages d'Enfants Belgique soutient ces projets en collaboration avec les partenaires suivants. Pour découvrir tous les projets organisés par SOS Children's Villages International, surfez sur www.sos-childrensvillages.org.

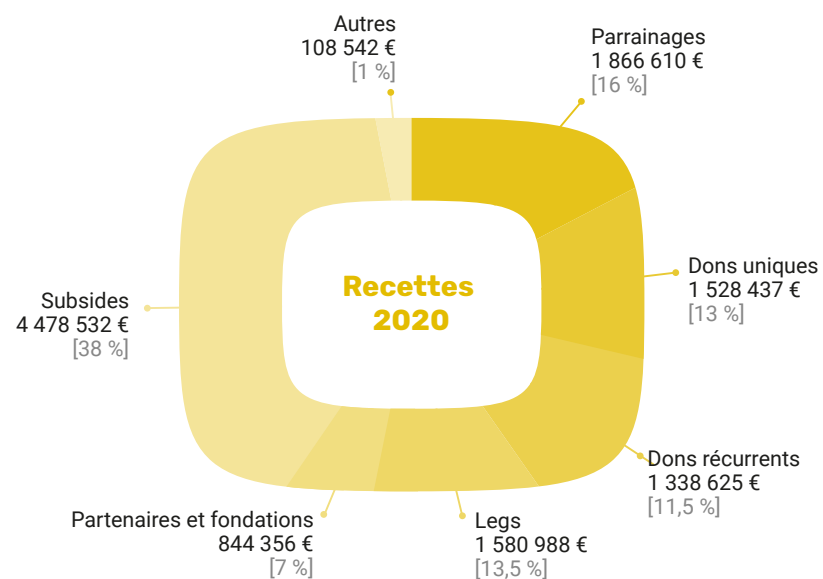
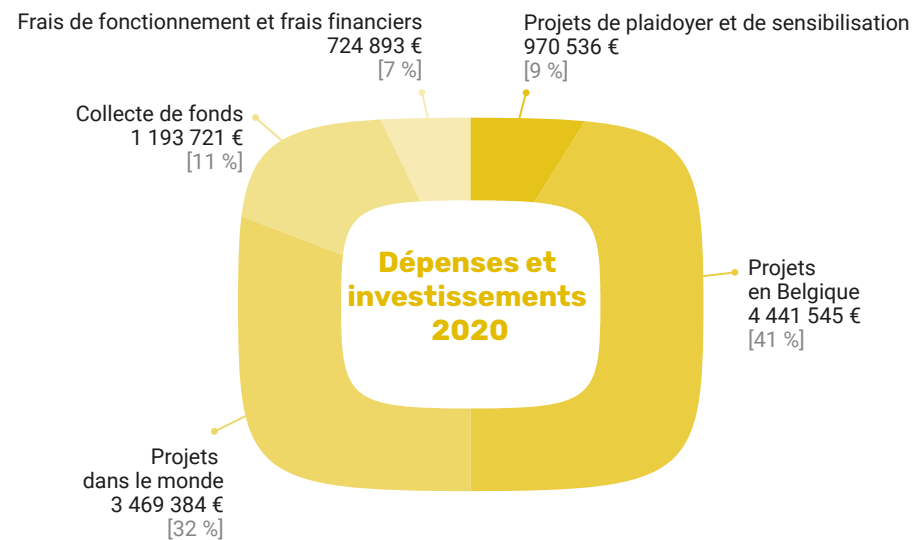


Belgique
partenaire du développement

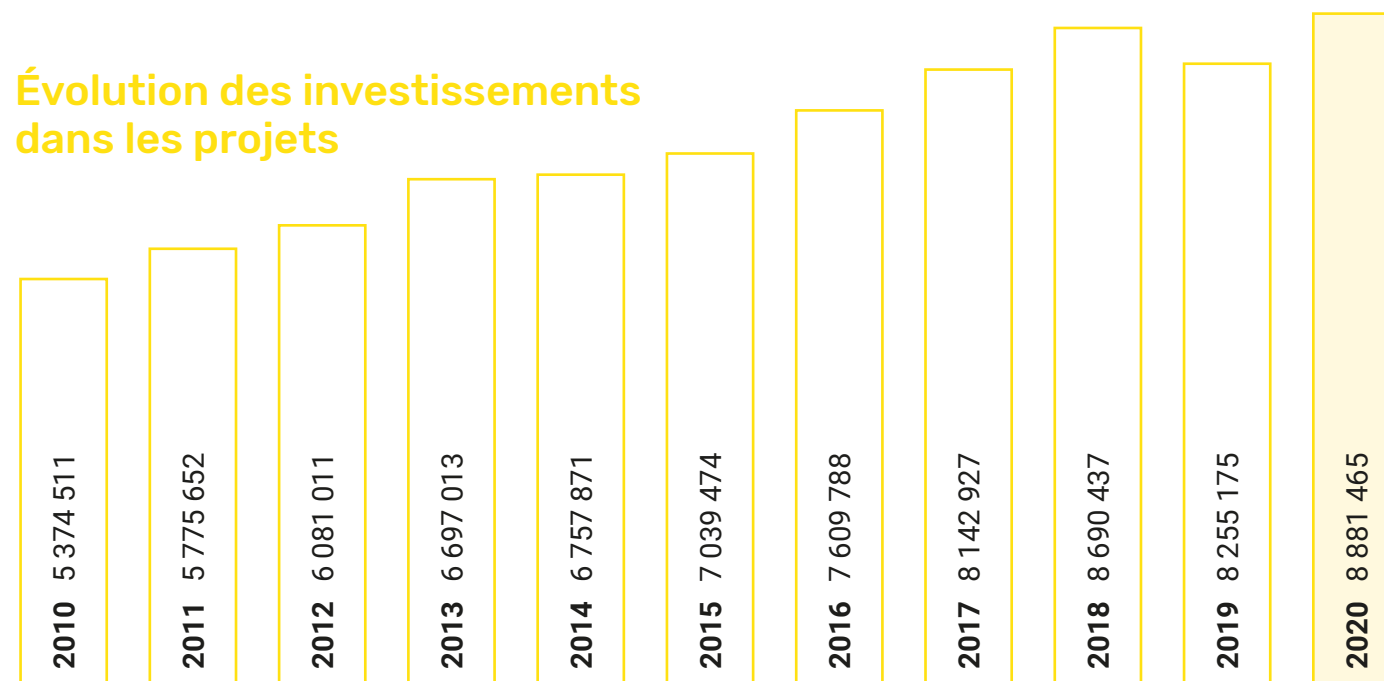


Rapport financier

« 82 % de chaque euro que nous dépensons va directement dans nos projets »



Évolution des investissements dans les projets



SOS Villages d'Enfants Belgique ASBL
 Rue de l'Hôtel des Monnaies 40/1CD
 1060 Bruxelles
 T 02 538 57 38 – F 02 537 31 31
 welcome@sos-villages-enfants.be
 www.sos-villages-enfants.be
 www.facebook.com/SOSVillagesEnfants

Les membres du Conseil d'Administration de l'ASBL SOS Villages d'Enfants Belgique - 20/05/2021
Président : Bruno van Lierde | **Vice-président** : Piet Dejonghe
Administrateurs : Thomas Boes, Filiep Deforche, Yvan de Launoit, Paul Leyman, Vanessa Lippens, Jean-Pierre Marchant, Olivier Schmitz, Filip Tanghe
Membres effectifs : Les membres du Conseil d'Administration et Barbara François (Présidente honoraire), Pascale Berryer, Anne-Catherine Chevalier, Albert Fraipont, Alain Goldschmidt, Jasmina Kuen-Carette, Charles-Ferdinand Nothomb, Marc Quiryren, Nathalie Schots - Van Bogaert, Eveline Titeca, Aernout van der Mersch
Directrice : Hilde Boeykens

Faites un don directement via l'un de nos comptes
 Pour les projets à l'étranger :
 BE17 3100 4034 5521
 Pour les projets en Belgique :
 BE80 3100 1447 1577

Consultez l'intégralité de notre rapport d'impact 2020 sur www.sos-villages-enfants.be

SOS Villages d'Enfants adhère au Code éthique de l'AERF



Reconnu par European Foundation for Quality Management





©Alea Horst

Rien de tout ceci
ne serait possible
sans **votre soutien.**
Merci !



**SOS VILLAGES
D'ENFANTS**

SOS Villages d'Enfants Belgique ASBL

Rue de l'Hôtel des Monnaies 40/1CD - 1060 Bruxelles

IBAN : BE17 3100 4034 5521

BIC : BBRUBEBB

Colophon

E.R. : Hilde Boeykens,

Rue de l'Hôtel des Monnaies 40/1CD - 1060 Bruxelles

Rédaction : SOS Villages d'Enfants - terminée le 3 juin 2021

Photos : Archives SOS, Quirine Cuyle, Marcus Frenberg, Alea Horst, Peter Kaeser,

Claire Ladavicius, Loterie Nationale

Mise en page : www.magelaan.be • **Impression** : Symeta

Dit magazine kan op aanvraag verkregen worden in het Nederlands.