



Une **famille** pour chaque enfant

RAPPORT D'IMPACT 2019



SOS VILLAGES
D'ENFANTS

Notre impact dans 136 pays

Générons ensemble des changements durables et positifs

Tous les enfants méritent de grandir entourés d'amour, de respect et d'attention. Cette condition est essentielle pour qu'ils puissent s'épanouir dans la vie et devenir des adultes indépendants.

C'est ce pour quoi nous nous battons chez SOS Villages d'Enfants depuis plus de 70 ans, dans 136 pays.

Dans chaque pays, nous agissons directement auprès des enfants et des familles en situation difficile pour atteindre notre but. Mais pas seulement : nous travaillons aussi intensivement avec les gouvernements et notre solide réseau de donateurs et de partenaires pour que ce droit fondamental ne reste pas un rêve mais devienne, jour après jour, un peu plus réalité.

Cela fait désormais plus de 50 ans que nous menons ce travail en Belgique.

En 2019, nous avons lancé un modèle novateur d'accueil des jeunes enfants avec l'agence régionale flamande Opgroeien : un modèle qui leur offre un refuge chaleureux au sein du foyer d'un parent d'accueil professionnel, dans un cadre totalement familial et à très petite échelle. Il s'agit là d'une avancée cruciale pour tout le secteur de l'Aide à la jeunesse ! Nous avons aussi appelé à ce que les frères et sœurs aient le droit de grandir ensemble lorsqu'ils sont placés. Et, bien sûr, nous continuons de chercher à rendre la prise en charge des enfants ne pouvant plus grandir à la maison toujours plus proche et chaleureuse.

Nous le faisons avec un objectif en tête : générer, avec vous, un impact durable et positif sur les enfants. Nous voulons construire un monde dans lequel chaque enfant peut grandir au sein d'une famille où il se sent aimé, en sécurité et en bonne santé. C'est ce dont nous rêvons pour le monde de demain, un monde qui menace plus que jamais de se complexifier suite à la récente pandémie de coronavirus.

Merci de vous engager à nos côtés pour donner vie à cet objectif.

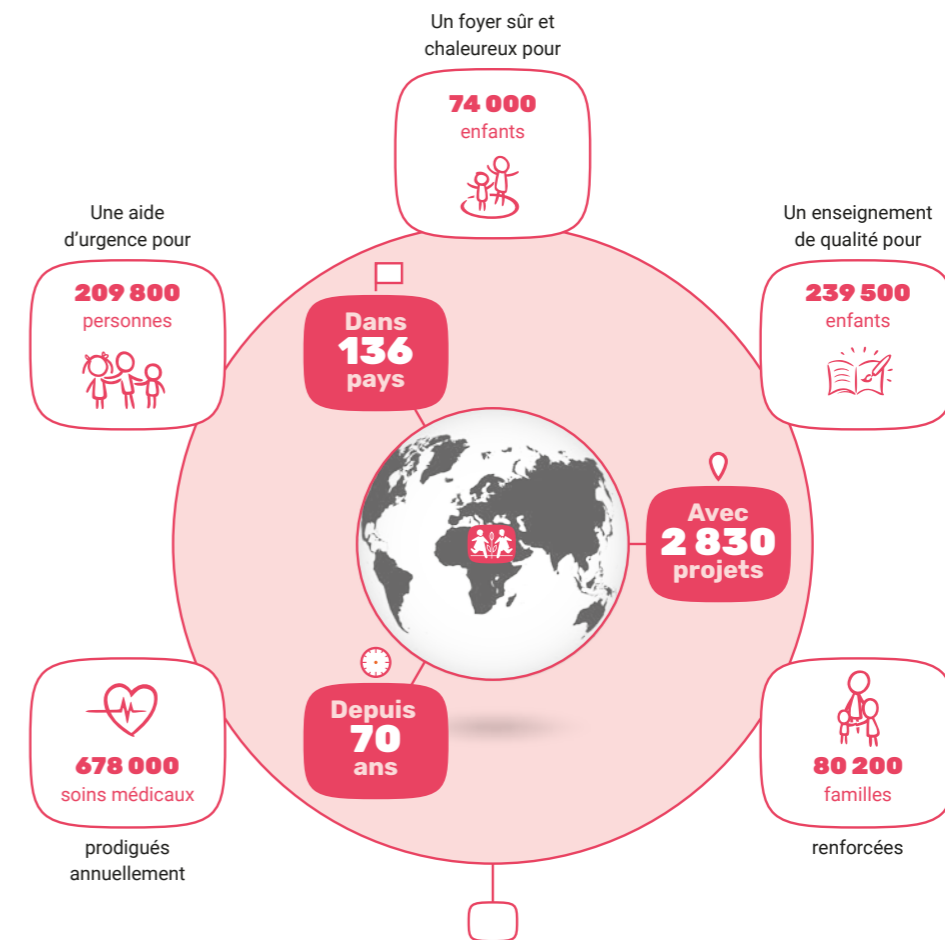
Hilde Boeykens
Directrice



Bruno van Lierde
Président



SOS Villages d'Enfants Belgique ASBL
'Sous le Haut Patronage de
Sa Majesté la Reine'



La force d'un réseau international

SOS Villages d'Enfants Belgique fait partie de la fédération SOS Villages d'Enfants International, composée de **38 000 collaborateurs**.

Ensemble, nous unissons nos forces et partageons notre expertise pour développer **des projets audacieux et qualitatifs**.

C'est ainsi que nous menons le plus grand mouvement d'accueil et d'accompagnement des enfants et des familles au monde.

Une résolution historique des Nations Unies

L'Assemblée générale des Nations Unies a adopté en 2019 une résolution historique pour **protéger les enfants privés des soins parentaux**. Nous sommes fiers d'avoir pu contribuer activement aux discussions sur cette résolution. Son adoption représente une avancée déterminante et réaffirme plus que jamais l'importance de notre travail auprès des enfants et des familles en difficulté.



1 enfant sur 10
dans le monde...
220 millions d'enfants



1 enfant sur 25
en Belgique...
94 600 enfants

grandit privé des soins et de l'amour d'une famille

Notre raison d'être

Tous les enfants ont besoin des soins et de l'attention d'un adulte pour bien grandir.

Notre ambition

Nous voulons construire un monde dans lequel chaque enfant grandit au sein d'une famille. Une famille dans laquelle il trouve l'amour, le respect et la sécurité nécessaires pour s'épanouir.

Notre stratégie

Violence, maltraitance, négligence... Les enfants qui grandissent sans les soins et l'amour d'une famille sont exposés à ces risques. Cela met leur développement en danger. Nous voulons créer un « **CARE EFFECT** » pour ces enfants : nous veillons à ce qu'ils retrouvent la sécurité d'une famille. Parce que les enfants en ont besoin pour devenir des adultes forts et résilients, qui offriront à leur tour un foyer chaleureux aux générations futures.

Si ces soins et cette attention viennent à manquer :

- Ils voient leur **développement** physique, mental et psychologique menacé
- Ils risquent d'acquérir plus difficilement certaines **compétences sociales et émotionnelles**
- Ils sont plus à risque d'avoir des **problèmes de santé**
- Ils peuvent être plus vulnérables face à la **dépendance**, à la **dépression** et au **suicide**
- Ils sont plus susceptibles d'être **victimes de négligence, de violence et d'exploitation**



1

Renforcer la famille d'origine

Lorsque la famille d'origine est en mesure d'offrir une sécurité suffisante, elle est le meilleur endroit où un enfant peut grandir. C'est pourquoi nous commençons toujours par travailler intensivement avec les familles en difficulté pour essayer d'apporter ensemble des changements positifs à leur situation.

2

Offrir une nouvelle famille

Parfois, il n'y a plus aucun membre de la famille en mesure d'assurer la sécurité de l'enfant. Nous veillons alors à ce que l'enfant bénéficie d'un accueil alternatif. Un accueil à petite échelle, familial et avec l'amour et les soins inconditionnels d'adultes aimants.

3

Soutenir les jeunes dans leur autonomie

Nous guidons les jeunes jusqu'à ce qu'ils soient assez forts pour voler de leurs propres ailes. Nous les aidons à acquérir les compétences nécessaires pour mener une vie indépendante et réaliser leur projet d'avenir.

4

Collaborer avec les autorités pour améliorer durablement la prise en charge

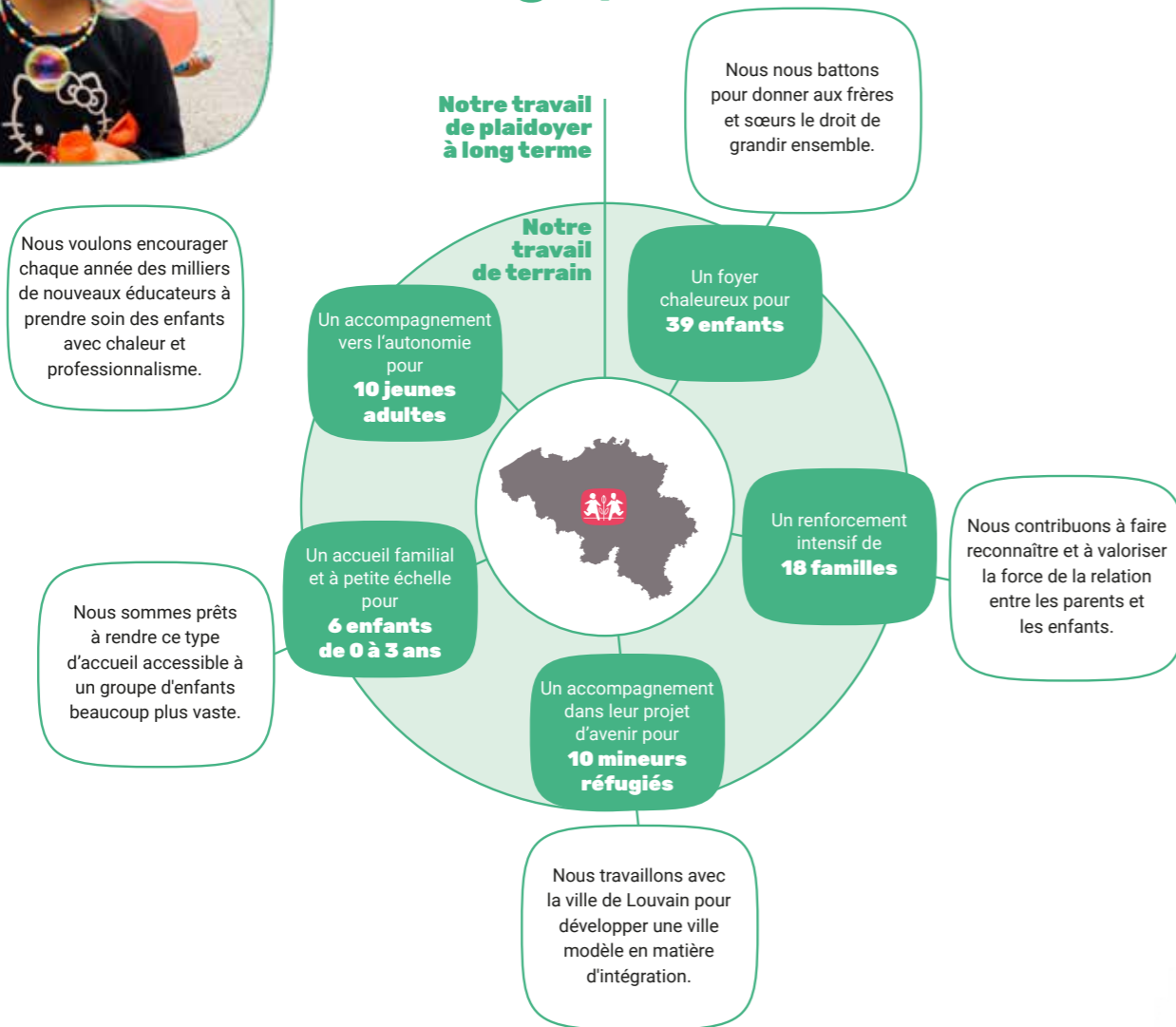
À côté de notre travail de terrain, nous avons mobilisé de plus en plus notre expertise ces dernières années pour améliorer structurellement la prise en charge des familles en difficulté et de leurs enfants, en collaboration avec les autorités et plusieurs partenaires.

L'impact de

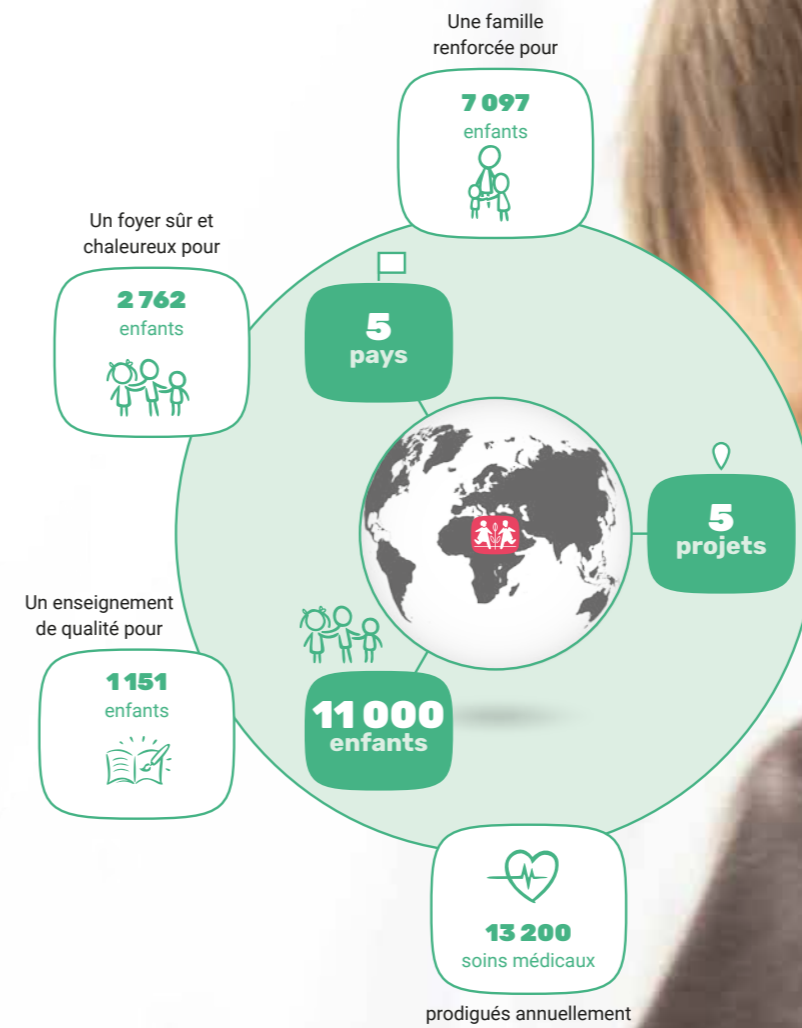
SOS Villages d'Enfants Belgique



en Belgique



dans le monde



Nos projets de plaidoyer

en Belgique



Introduire les parents d'accueil professionnels dans l'Aide à la jeunesse

Les parents d'accueil professionnels sont des personnes qui s'occupent de deux à quatre enfants à la maison, 24 heures sur 24 et 7 jours sur 7. C'est exactement le rôle que remplissent nos parents Simba. Nous espérons que ce nouveau type de prise en charge sera adopté à grande échelle dans le secteur de l'Aide à la jeunesse, afin de mieux répondre aux besoins d'un groupe spécifique d'enfants.

Nos avancées en 2019

- Nous avons revalorisé **le statut professionnel de nos parents Simba**. Une étape importante puisqu'ils peuvent désormais être présents en permanence pour les enfants dont ils prennent soin.
- Notre projet pilote des Maisons Simba a été mentionné **dans la déclaration gouvernementale flamande de 2019-2024 et dans la note de politique générale** du ministre flamand compétent, faisant ainsi du recours aux parents d'accueil professionnels une priorité politique.



Inciter à prendre soin des enfants avec chaleur et professionnalisme grâce à la proximité professionnelle

De nombreux jeunes et éducateurs de l'Aide à la jeunesse aspirent à une relation égalitaire et chaleureuse. Ensemble, nous voulons donner vie au concept de « proximité professionnelle » et collaborer avec les hautes écoles pour mettre en place une formation dans laquelle cette façon de prendre soin des enfants devient la norme.

Nos avancées en 2019

- Il est encore un peu tôt pour parler d'un impact significatif, mais nous avons déjà :
- **Beaucoup écouté** les jeunes ayant une expérience dans l'Aide à la jeunesse et les experts du secteur.
 - **Entamé des discussions avec une première haute école** pour donner une place à la proximité professionnelle dans la formation des étudiants.
 - **Présenté notre plan d'action à l'agence Opgroeien**. Nous pouvons ainsi réfléchir à la façon dont ce travail s'inscrit dans un cadre plus large de promotion d'une prise en charge des jeunes avec chaleur et professionnalisme.



Investir dans le lien entre frères et sœurs lors des placements

Notre enquête auprès de 97 jeunes ayant une expérience dans l'Aide à la jeunesse en Flandre a souligné qu'ils sont 8 sur 10 à n'avoir pas grandi avec un ou plusieurs de leurs frères et sœurs. Ceci confirme nos suppositions. Lorsqu'il n'y a pas de raison valable de les séparer, nous voulons que les frères et sœurs puissent grandir ensemble lors des placements, car le lien qui les unit est unique, particulièrement fort et très important pour leur développement.

Nos avancées en 2019

- Nous avons réalisé une **enquête auprès de plusieurs jeunes** de l'Aide à la jeunesse afin de mieux connaître le nombre d'enfants qui grandissent sans leurs frères et sœurs.
- Nous avons reçu **l'attention de nombreux médias** à l'occasion de la Journée internationale des droits de l'enfant. Nous avons mis en avant de beaux témoignages avec les jeunes de l'asbl Cachet et, avec le soutien du Commissariat aux Droits de l'Enfant, la thématique des frères et sœurs a été mise à l'ordre du jour du Parlement flamand.
- **Un projet de loi** a été présenté au Parlement fédéral pour introduire le droit des frères et sœurs de ne pas être séparés. Dans leur proposition, les auteurs se sont notamment basés sur nos travaux préparatoires.



Nous attachons beaucoup d'importance à la participation des enfants et des jeunes. C'est pourquoi nous évaluons toujours notre travail avec notre groupe cible et collaborons régulièrement avec l'asbl Cachet, la référence pour faire entendre la voix des jeunes de l'Aide à la jeunesse.





Nos projets

en Belgique



Les Maisons Simba

Notre impact en 2019

- Nous avons lancé notre projet pilote et nous offrons un foyer chaleureux à **6 enfants** de 0 à 3 ans.
- Nous soutenons intensivement **3 familles** pour qu'elles deviennent plus fortes.
- **1 fratrie** a déjà pu retourner vivre avec succès auprès de sa famille.
- La phase d'évaluation de notre projet est en cours. Notre modèle de prise en charge pourra donc bientôt être accessible à de nombreux autres jeunes enfants de l'Aide à la jeunesse.

Notre focus

- Avec nos Maisons Simba, nous introduisons une nouvelle forme d'accueil familial et à petite échelle pour les jeunes enfants qui ne peuvent temporairement pas grandir avec leur famille. Nos parents Simba leur offrent un foyer chaleureux dans leur propre maison, 24 heures sur 24 et 7 jours sur 7, en mettant tout particulièrement l'accent sur le bon développement et la création de liens d'attachement sûrs chez les enfants.
- Nous adoptons une approche axée sur la réunification des familles. Nous renforçons la relation entre les parents biologiques et les enfants et nous veillons à ce que les frères et sœurs puissent continuer de grandir ensemble.

Le Village d'Enfants SOS Chantevent

Notre impact en 2019

- Nous offrons un nouveau foyer sûr à **39 enfants** qui ne peuvent plus grandir avec leurs parents. Nous les encourageons dans leur développement, nous les aidons à se construire un réseau social solide et nous maintenons le contact avec leurs parents.
- Nous travaillons avec **15 familles** en difficulté pour que leurs enfants puissent continuer de vivre en toute sécurité avec leurs parents.
- Nous accompagnons **10 jeunes** sur la voie de l'indépendance et suivons de près le parcours des anciens enfants du village jusqu'à ce qu'ils soient autonomes.

Notre focus

- Nous contribuons à l'épanouissement et au développement des enfants de l'Aide à la jeunesse en créant une relation chaleureuse et de confiance avec leurs éducateurs.
- Nous soulignons l'importance de préserver les liens des enfants avec leur famille, et tout particulièrement avec leur fratrie. Ils disposent ainsi d'un réseau de soutien solide sur lequel ils pourront s'appuyer plus tard.

La Maison Hejmo

Notre impact en 2019

- Nous offrons un environnement sûr et un accompagnement sur mesure à **10 mineurs migrants** non accompagnés.
- **4 jeunes** grandissent avec leur fratrie au sein de la même maison.
- Nous avons entretemps permis à **3 enfants** d'être réunis avec leur famille d'origine.

Notre focus

- Nous établissons une relation sûre et fiable avec les jeunes que nous accueillons dans notre Maison Hejmo. Nous les soutenons dans leur intégration, leur développement, leur résilience et leur bien-être et nous les aidons à réaliser leur projet de vie.
- Nous valorisons le maintien des relations fraternelles et familiales pour des jeunes qui grandissent parfois à des milliers de kilomètres de leur famille d'origine.



Ces projets sont réalisés en collaboration et avec le soutien de :



Nos projets

dans le monde



La lutte contre le travail des enfants à Fatick, Sénégal

Notre impact en 2019

- Nous réintégrons **278 enfants** dans l'enseignement formel.
- Nous améliorons les conditions de vie de **231 enfants**.
- Nous avons donné à **417 enfants** l'accès à leurs documents d'identité pour faire valoir leurs droits.
- Nous aidons **230 familles** à acquérir une source de revenus durable.

Notre focus

Nous construisons un réseau communautaire solide pour soutenir les familles et les enfants les plus fragiles de la société. Nous veillons à ce que les enfants puissent grandir en toute sécurité et dans le respect de leurs droits fondamentaux. En collaboration avec les communautés, nous nous assurons aussi qu'ils aient accès à l'éducation et à une hygiène de base, qu'ils disposent d'une nourriture adéquate et qu'ils ne soient pas contraints de travailler pour survivre.

L'Hôpital Mère-Enfant à Kara, Togo

Notre impact en 2019

- Nous aidons **1 100 mères** à accoucher en toute sécurité.
- Nous mobilisons **50 collaborateurs SOS** pour garantir les meilleurs soins de santé possibles.
- Nous prodiguons **13 200 soins médicaux** aux femmes enceintes, aux mères et à leurs bébés.

Notre focus

En développant une expertise médicale et gynécologique abordable pour les (futurs) mères et leurs jeunes enfants, nous contribuons à faire baisser le taux de mortalité infantile élevé et nous veillons au bon développement physique et mental des nourrissons.



L'aide d'urgence à Tartous, Syrie

Notre impact en 2019

- Nous offrons temporairement un foyer sûr à **150 enfants** pendant que nous essayons de les réunir avec leur famille ou de trouver une autre solution d'accueil durable.
- Nous fournissons à **2 700 enfants** un soutien psychosocial et des activités récréatives dans notre espace dédié aux enfants.
- Nous renforçons **61 familles** en difficulté pour qu'elles puissent répondre aux besoins essentiels de leurs enfants.

Notre focus

Nous accueillons des enfants qui grandissent privés des soins de leur famille en raison de la situation de crise. Nous leur offrons un environnement sûr dans lequel ils peuvent s'épanouir.

Sanô : le renforcement des familles et des communautés, Burundi et RD Congo

Notre impact en 2019

- Nous soutenons **2 109 familles** pour qu'elles puissent répondre aux besoins essentiels de leurs enfants.
- Nous contribuons à promouvoir et protéger les droits fondamentaux de **6 268 enfants**.
- Nous construisons avec **39 communautés** un réseau de solidarité pour soutenir les enfants et les familles fragilisés.

Notre focus

Nous développons un réseau de soutien avec l'aide des communautés et des pouvoirs locaux pour garantir un impact durable sur la vie des familles en difficulté. Nous soutenons aussi les familles dans la mise en place d'une activité économique durable. Nous générons ainsi un mouvement global de solidarité pour garantir aux enfants des soins, une alimentation équilibrée et un accès à l'enseignement après notre départ.

Les projets SOS à Kinshasa, RD Congo

Notre impact en 2019

- Nous donnons à **149 jeunes** la chance de grandir à nouveau entourés des soins et de l'amour d'une famille dans notre village d'enfants.
- Nous avons intégré **4 familles SOS** au cœur de la communauté locale de Kinshasa.
- Nous donnons accès à un enseignement de qualité à **324 enfants**.

Notre focus

Nous offrons aux enfants un foyer sûr et chaleureux auprès d'adultes de confiance qui leur donnent des soins professionnels et de qualité. Nous veillons à ce qu'ils aient accès à une bonne éducation afin de se construire de belles perspectives d'avenir. Ils pourront ainsi devenir des adultes forts et capables de contribuer positivement à la société.

SOS Villages d'Enfants Belgique soutient ces projets en collaboration avec les partenaires suivants. Pour découvrir tous les projets organisés par SOS Villages d'Enfants International, surfez sur sos-childrensvillages.org.



Belgique
partenaire du développement



Qualité

Nous mettons sur pied des projets de qualité qui placent l'intérêt de l'enfant au premier plan. Notre objectif est d'avoir un impact durable et positif sur les communautés, les familles et les enfants pour lesquels nous travaillons.

- **Nous travaillons dans le respect des droits internationaux de l'enfant** et des lignes directrices des Nations Unies en matière de protection de remplacement pour les enfants.
- **Nous réalisons nos projets avec des personnes provenant du pays** et qui ont une parfaite connaissance de la population locale et de la culture.
- **Nous mettons l'accent sur la participation et l'émancipation** des communautés locales, des familles et des enfants au sein de nos projets.
- **Nous mettons en places des partenariats réfléchis** avec les gouvernements, les associations et les partenaires commerciaux pour générer un impact durable.
- **Nous adoptons une stratégie de gestion axée sur les résultats.** Nous définissons des objectifs clairs et nous mesurons l'évolution de nos projets avec des indicateurs intelligemment développés.
- **Nous assurons une évaluation continue de nos projets**, en interne ou par des évaluateurs indépendants externes.
- **Nous contribuons à atteindre les Objectifs 2030 pour le Développement Durable** qui visent entre autres à éradiquer la pauvreté, à combattre les inégalités et les injustices et à s'attaquer au changement climatique.

Notre contribution aux objectifs de développement durable



Intégrité

Nous veillons à ce que nos actions soient fidèles à nos valeurs et n'aient jamais d'impact négatif sur les enfants, les adultes ou les communautés.

- **Nous garantissons la sécurité des enfants.** Nous construisons en permanence un climat dans lequel la violence contre les enfants est inenvisageable et inacceptable, en Belgique et dans le reste du monde.
- **Nous restons fidèles à nos valeurs fondamentales.** L'honnêteté, la fiabilité, l'engagement et l'efficacité sont au cœur de notre travail et guident nos actions.
- **Nous promouvons l'égalité entre les genres.** Il s'agit d'un thème transversal important tant pour notre groupe cible, dans nos projets sur le terrain qu'au sein même de notre organisation.

Transparence

La transparence est une question de respect envers toutes les personnes et les organisations qui nous soutiennent.

- **Nous garantissons des comptes ouverts et transparents.** Nous publions chaque année nos rapports financiers. Nos comptes sont contrôlés en détail par un réviseur d'entreprise et par le SPF Finances.
- **Nous récoltons des fonds de façon éthique et transparente.** Nous agissons conformément au Code éthique et à la Charte du Dialogue direct élaborés par l'Association pour une Ethique dans les Récoltes de Fonds.
- **Nous présentons une image forte et positive de l'enfant** dans nos communications et nous ne l'utilisons pas pour susciter la pitié.
- **Notre conseil d'administration est composé exclusivement de volontaires.**
- **Nous assurons une rémunération équitable à nos employés**, adaptée et en moyenne plus basse que dans le secteur marchand.
- **Nous sommes une organisation reconnue par le Ministère des Finances** : nous pouvons donc délivrer des attestations fiscales et recevoir des dons et des legs.

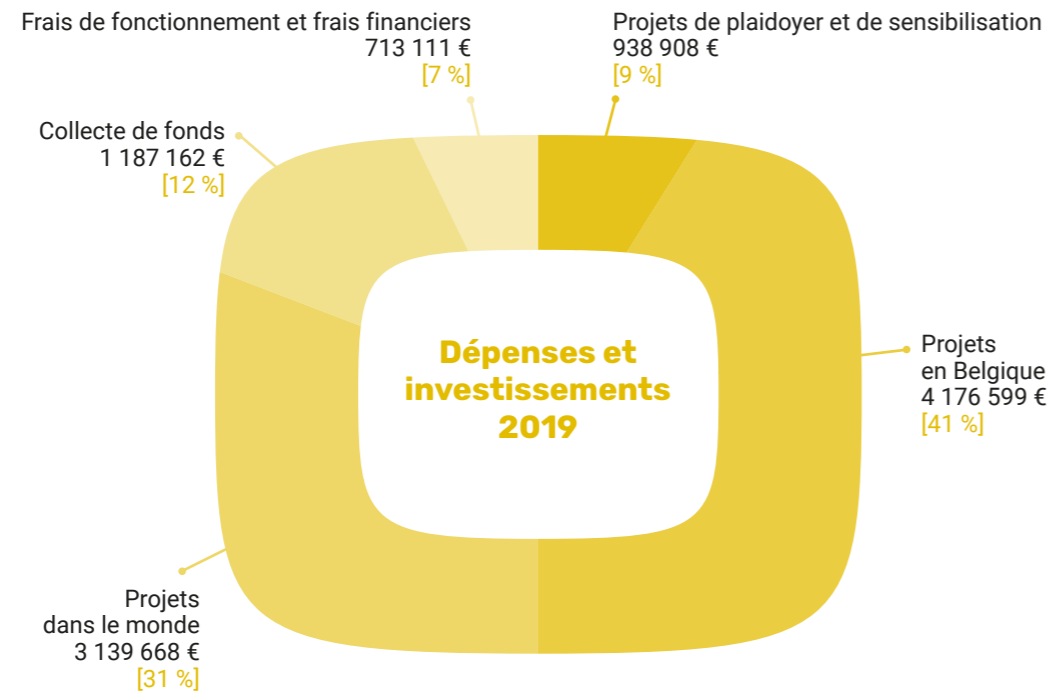


Labels de qualité et reconnaissances

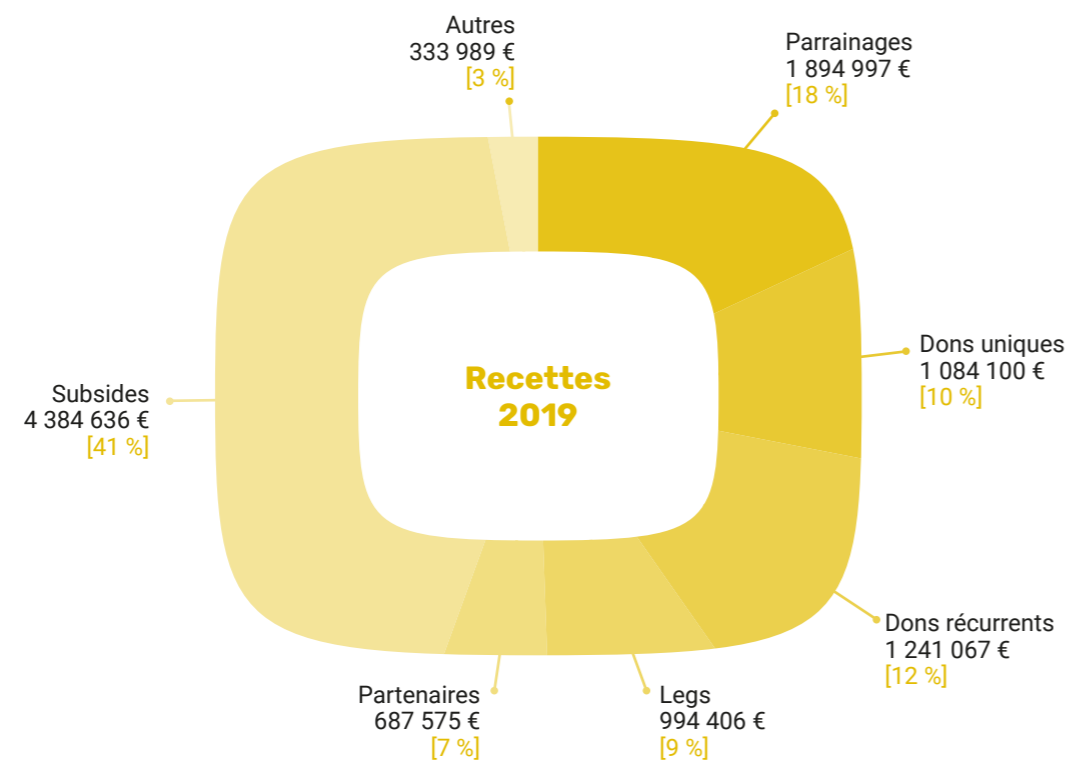


Consultez toutes nos publications sur www.sos-villages-enfants.be ou commandez-les via welcome@sos-villages-enfants.be

Rapport financier



« 81 % de chaque euro que nous dépensons va directement dans nos projets »



Évolution des investissements dans les projets





Compte de résultats

REVENUS	2018	2019
Récolte de fonds		
Dons privés		
Parrainages	1 712 449	1 894 997
Mailings / magazines /online	1 002 476	861 351
Legs	1 205 529	994 406
Dons récurrents	1 140 327	1 241 067
Major gifts	377 510	222 749
Événement	0	138 205
Total dons privés	5 438 292	5 352 776
Dons de partenaires	724 699	687 575
Total	6 162 991	6 040 350
Autres revenus	215 860	191 512
Subsides et autres		
Belgique	2 938 106	3 209 472
International	1 652 981	1 175 164
Total subsides et autres	4 591 087	4 384 636
Revenus financiers	332	4 273
Total revenus	10 970 270	10 620 770

DÉPENSES	2018	2019
Financement des projets	-8 690 437	-8 255 175
Récolte de fonds	-789 425	-1 187 162
Frais de fonctionnement	-815 591	-696 843
Frais financiers	-15 558	-16 268
Total dépenses	-10 311 010	-10 155 449
Boni / Mali	659 260	465 322

Financement des projets

En Belgique	2018	2019
Chantevent et L'Olivier	3 224 400	3 160 088
Simba	607 351	374 264
Hejmo	589 743	612 247
Sensibilisation et plaidoyer	350 286	938 908
Autres	21 658	30 000
Total Belgique	4 793 438	5 115 507
Dans le monde	2018	2019
Parrainages	1 203 383	1 194 182
RD Congo	976 723	614 607
Syrie	524 931	504 840
Sénégal - Mali	457 429	-
Sénégal	122 676	134 576
Burundi	441 177	555 886
Togo	40 813	43 855
Autres	129 867	91 722
Total dans le monde	3 896 998	3 139 668
Total	8 690 437	8 255 175

Bilan

Actif	2018	2019
Immobilisations incorporelles	510 062	320 311
Immobilisations corporelles	1 849 209	2 004 777
Immobilisations financières	1 500	1 504
Créances à plus d'un an	-	-
Créances à un an au plus	1 795 863	1 860 597
Liquidités	2 704 232	3 117 766
Comptes de régularisation	54 050	204 774
Total	6 914 917	7 509 729
Passif	2018	2019
Patrimoine	934 701	934 701
Résultat reporté	2 677 169	3 142 490
Subsides en capital	33 944	30 172
Provisions	101 866	26 193
Dettes à un an au plus	1 848 790	2 126 799
Comptes de régularisation	1 318 447	1 249 373
Total	6 914 917	7 509 729



SOS Villages d'Enfants Belgique ASBL
 Rue de l'Hôtel des Monnaies 40/1CD
 1060 Bruxelles
 T 02 538 57 38 – F 02 537 31 31
 welcome@sos-villages-enfants.be
 www.sos-villages-enfants.be
 www.facebook.com/
 SOSVillagesEnfants

Les membres du Conseil d'Administration de l'ASBL SOS Villages d'Enfants Belgique - 18/06/2020
Président : Bruno van Lierde | **Vice-président** : Piet Dejonghe
Administrateurs : Thomas Boes (depuis le 18/06/2020), Filiep Deforche, Yvan de Launoit, Paul Leyman, Vanessa Lippens (depuis le 18/06/2020), Jean-Pierre Marchant, Olivier Schmitz (depuis le 18/06/2020), Filip Tanghe
Membres effectifs : Les membres du Conseil d'Administration et Barbara François (Présidente honoraire), Pascale Berryer, Anne-Catherine Chevalier, Albert Fraipont, Alain Goldschmidt, Jasmina Kuen, Charles Ferdinand Nothomb, Nathalie Schots van Bogaert, Evelyne Titeca, Aernout van der Mersch (depuis le 18/06/2020), Kristina Ver Foley
Directrice : Hilde Boeykens

Faites un don directement via l'un de nos comptes
 Pour les projets à l'étranger :
 BE17 3100 4034 5521
 Pour les projets en Belgique :
 BE80 3100 1447 1577

Pas d'impact sans notre solide réseau de partenaires



Nous en sommes convaincus : **« Pour qu'un enfant grandisse, il faut tout un village. »** C'est pourquoi nous sommes fiers de pouvoir compter sur notre solide réseau de soutien qui contribue chaque jour à construire un monde meilleur pour les enfants d'aujourd'hui et de demain.

Merci aux partenaires cités ici ainsi qu'aux milliers d'autres personnes qui rendent notre travail possible : nos parrains et marraines SOS, nos donateurs, les personnes qui nous soutiennent par leur testament, nos ambassadeurs, nos bénévoles, nos partenaires, les institutions, les fondations...

Ensemble, nous faisons vraiment la différence

Ambassadeurs

Jacques Borlée | Kim Clijsters | Kim Gevaert | Christophe Haddad | Vincent Kompany | Tom Lenaerts | Ronny Mosuse | Gabriel Rios | Ann Wauters

Entreprises partenaires

Ackermans & van Haaren | Action | Allen & Overy | Alphabet | Boston Consulting Group | Bosta Paper Show | Bricks & Leisure | Brussels Airport | Carrefour | CEWE | CUBZZ | ENGIE Electrabel | Goodman | Groep Huyzentruyt | IP Belgium | Jonckers | Kia Motors Belgium | Marriott Hotels | Mercedes-Benz | Mustela | Pareto | Radisson Hotels | Sofidel | SWIFT | Total Safety | Wienerberger

Fondations partenaires

The Bennink Foundation | Fondation Claude Beckers | Fondation Périer-D'leteren | Fondation Roi Baudouin | Fonds Jean Praet | Futur 21 | Kiwanis | Loterie Nationale | Österreichische Vereinigung in Belgien | Sense Foundation

Partenaires institutionnels

AGAJ - Administration générale de l'aide à la jeunesse (Fédération Wallonie-Bruxelles) | agentschap Opgroeien (Vlaamse overheid) | DGD - Direction générale Coopération au développement et Aide humanitaire | Fedasil | Union européenne | WBI - Wallonie-Bruxelles International

Merci à nos 30 000 donateurs, petits et grands !





Rien de tout ceci
ne serait possible
sans **votre soutien.**
Merci!



SOS VILLAGES
D'ENFANTS

SOS Villages d'Enfants Belgique ASBL
Rue de l'Hôtel des Monnaies 40/1CD
1060 Bruxelles
IBAN : BE17 3100 4034 5521
BIC : BBRUBEBB

Colophon

E.R. : Hilde Boeykens, Rue de l'Hôtel des Monnaies 40/1CD, 1060 Bruxelles • Rédaction : SOS Villages d'Enfants – terminée le 3 juin 2020
Photos : Archives SOS, Olivier Anbergen, Stephanie Fraikin et Joel Sheakoski • Mise en page : www.magelaan.be • Impression : Zquadra
Dit jaarverslag is op eenvoudig verzoek ook beschikbaar in het Nederlands.